



กองทุน สำรองเลี้ยงชีพ

ปีที่ 18 ฉบับที่ 79

ตุลาคม - ธันวาคม 2566



ผลการประกวดกองทุนสำรองเลี้ยงชีพดีเด่น ครั้งที่ 11 ประจำปี 2566

ซึ่งได้พระราชทาน

สมเด็จพระกนิษฐาธิราชเจ้ากรมสมเด็จพระเทพรัตนราชสุดาฯ สยามบรมราชกุมารี



เปิดบัญชี

เงินฝากออมทรัพย์

ทวิไซคล

ได้แล้ววันนี้

ฝากมาก รับดอกเบี้ยมาก
รับดอกเบี้ยแบบขั้นบันไดตามจำนวนเงินฝาก

- สำหรับลูกค้าบุคคล มีสัญชาติไทย อายุ 7 ปีบริบูรณ์ขึ้นไป มีถิ่นที่อยู่ในประเทศไทย (ยกเว้นพนักงาน ผู้ช่วยพนักงาน และลูกจ้าง ธ.ก.ส.)

เปิดบัญชีได้ผ่าน ธ.ก.ส. สาขา และ BAAC Mobile



BAAC Mobile 🔍



* เงื่อนไขอื่น ๆ เป็นไปตามที่ธนาคารกำหนด แลอาจมีการเปลี่ยนแปลงได้ตามความเหมาะสม



ธนาคารเพื่อการเกษตรและสหกรณ์การเกษตร
BANK FOR AGRICULTURE AND AGRICULTURAL COOPERATIVES

0 2555 0555
www.baac.or.th



กองทุนสำรองเลี้ยงชีพ

พนักงานการไฟฟ้าฝ่ายผลิตแห่งประเทศไทย ซึ่งจดทะเบียนแล้ว

ได้รับรางวัลชนะเลิศกองทุนสำรองเลี้ยงชีพดีเด่น 4 ปีซ้อน

รางวัลชนะเลิศ กองทุนสำรองเลี้ยงชีพดีเด่น

โล่พระราชทาน สมเด็จพระกนิษฐาธิราชเจ้า กรมสมเด็จพระเทพรัตนราชสุดาฯ สยามบรมราชกุมารี



ปี 2566

ปี 2565

ปี 2563

ปี 2562

ประเภทกองทุนที่มีขนาดกองทุนมากกว่า 20,000 ล้านบาท

ปี 2558

ปี 2556

ประเภทกองทุนที่มีขนาดกองทุนมากกว่า 5,000 ล้านบาท

รางวัลรองชนะเลิศ กองทุนสำรองเลี้ยงชีพดีเด่น

โล่รางวัลจากปลัดกระทรวงการคลัง



ปี 2561

ประเภทกองทุนที่มีขนาดกองทุนมากกว่า 10,000 ล้านบาท



ปี 2559

ประเภทกองทุนที่มีขนาดกองทุนมากกว่า 20,000 ล้านบาท

รางวัลระดับเอเชีย

Best of The Best Awards จาก นิติสาร Asia Asset Management

Asia Asset Management EST. 1985
The Journal of Investments & Pensions



ปี 2558



ปี 2556



เติมฝัน รุนใหญ่ ใจกล้า

กับสินเชื่อสวัสดิการสำหรับข้าราชการบำนาญ และลูกจ้างประจำ
โดยใช้บำเหน็จตกทอดเป็นหลักประกัน



พิเศษ! ดอกเบี้ย
4.290% ต่อปี
(MRR - 2.705%)

วงเงินสูงสุด
100%
ของเงินบำเหน็จตกทอด

ผ่อนนานสูงสุด
30 ปี

- หมายเหตุ
- ระยะเวลาโปรโมชัน ตั้งแต่วันที่ 11 ก.ย. 2566 ถึง 30 ธ.ค. 2566
 - อัตราดอกเบี้ยโปรโมชัน เฉพาะลูกค้ารายใหม่ เท่านั้น • ปัจจุบัน MRR เท่ากับ 6.995% ต่อปี (ตั้งแต่วันที่ 8 มิ.ย. 2566 เป็นต้นไป)
 - เฉพาะข้าราชการบำนาญ หรือ ลูกจ้างประจำ ที่ได้รับหนังสือรับรองสิทธิบำเหน็จตกทอดที่ออกโดยกรมบัญชีกลาง/สำนักงานคลังจังหวัด
 - อัตราดอกเบี้ยที่แท้จริงตลอดอายุสัญญา (EIR) เท่ากับ 4.290% ค่าวงเงินจากวงเงินทุน 1.00 ล้านบาท ระยะเวลาผ่อนชำระ 20 ปี
 - หลักเกณฑ์เงื่อนไขอื่นๆ ให้เป็นไปตามที่ธนาคารกำหนด โดยธนาคารขอสงวนสิทธิ์ในการเปลี่ยนแปลงหลักเกณฑ์เงื่อนไขโดยไม่ต้องแจ้งให้ทราบล่วงหน้า



สารบัญ

	หน้า
บรรณาธิการแถลง	2
ทำไมสมาชิกกองทุนต้องลงทุนในหุ้นบ้าง	3
กฎเกณฑ์ที่สำคัญเกี่ยวกับการจ่ายเงินคืน เป็นอย่างไร ผ่านช่องทางใด	4
สมาคมกองทุนสำรองเลี้ยงชีพเข้าเฝ้าทูลละอองพระบาทสมเด็จพระกนิษฐาธิราชเจ้า กรมสมเด็จพระเทพรัตนราชสุดาฯ สยามบรมราชกุมารี เพื่อทูลเกล้าถวายเงินรายได้จากการแข่งขันกอล์ฟการกุศล ครั้งที่ 21 ประจำปี 2565	5
ผลการประกวดกองทุนสำรองเลี้ยงชีพดีเด่น ครั้งที่ 11 ประจำปี 2566 ซึ่งได้พระราชทานสมเด็จพระกนิษฐาธิราชเจ้า กรมสมเด็จพระเทพรัตนราชสุดาฯ สยามบรมราชกุมารี	6
รอบรู้สมาคม	11

ที่ปรึกษาของบรรณาธิการ

1. นายวิทย์ รัตนการ
2. นายสนั่น สุขสว่าง
3. นายสุเมธ อังคะศิริกุล
4. น.ส.วิลาวัลย์ สุวรรณโสภณ
5. นายมนชัย สุดจิตร
6. นายเชิดศักดิ์ สกุลทวีวัฒน์

บรรณาธิการ

นายทำนอง ดาศรี

กองบรรณาธิการ

1. นายอาคม ไม้ดีดจันทร์
2. นายสมศักดิ์ หมีนอภัย
3. นายกิตติชัย ไสสะอาด
4. นายสุรชัย สิริปริดา
5. นายธนะ บำรุงแสง
6. นายรุ่งเกียรติ รัตนบานชื่น

คณะผู้จัดทำ

1. นางราตรี จารวนากุล
2. นางสาววรรณภา พรอคเจริญ

จัดทำโดย สมาคมกองทุนสำรองเลี้ยงชีพ

อาคารเอกเอเรีย ห้อง 5บี2 ชั้น 5 เลขที่ 5/15 ซอยบุบผาบุรี แขวงช่องนนทรี

เขตยานนาวา กรุงเทพฯ 10120

โทรศัพท์ 02-294-7430-2, 095-527-4296 E-mail : aopsep21@outlook.com; aop21orth@gmail.com



Web Site : สมาคมกองทุนสำรองเลี้ยงชีพ
www.aopfunds.com



LINE Official Account AOP FUND
ID : @aopfund



Facebook : กองทุนสำรองเลี้ยงชีพ
โดย สมาคมกองทุนสำรองเลี้ยงชีพ

Urrnarikaruakleng



สวัสดิ์ศรีสมานิชและผู้อ่านทุกท่าน

วารสารฉบับที่ 79 นี้เป็นฉบับประจำไตรมาสที่ 4 ปี 2566 ซึ่งตลอดปี 2566 ที่ผ่านมามีประเทศไทยประสบกับความอึมครึมทั้งทางการเมืองและทางเศรษฐกิจ โดยเฉพาะมุมมองทางเศรษฐกิจมีความเห็นไม่ตรงกัน โดยรัฐบาลเห็นว่าเศรษฐกิจมีวิกฤตต้องมีการกระตุ้น ในขณะที่นักเศรษฐศาสตร์และสถาบันที่เกี่ยวข้องกับเศรษฐกิจมองว่าเศรษฐกิจไทยยังไม่ถึงขั้นวิกฤต โดยเศรษฐกิจยังฟื้นตัวอยู่ ซึ่งจากเอกสารประกอบการเสนองบประมาณประจำปี 2567 เข้าพิจารณาของรัฐสภา จัดทำโดยสำนักงบประมาณ สำนักนายกรัฐมนตรี เห็นว่าเศรษฐกิจยังคงขยายตัวต่อเนื่อง กล่าวคือ

“เศรษฐกิจไทยในปี 2566 คาดว่าจะขยายตัวร้อยละ 2.5 โดยมีปัจจัยสนับสนุนจากการขยายตัวของการอุปโภคบริโภคภาคเอกชน การฟื้นตัวของภาคการท่องเที่ยวตามการขยายตัวของนักท่องเที่ยวต่างชาติ และการขยายตัวอย่างต่อเนื่องของการลงทุนภาคเอกชน อย่างไรก็ตามยังมีข้อจำกัดและปัจจัยเสี่ยงจากแนวโน้มการชะลอตัวของเศรษฐกิจโลกที่มีผลต่อภาคการส่งออกสินค้าและภาคการผลิตอุตสาหกรรม รวมทั้งภาระหนี้สินครัวเรือนและภาคธุรกิจที่ยังอยู่ในระดับสูง และความเสี่ยงจากความแปรปรวนของสภาพภูมิอากาศที่อาจส่งผลกระทบต่อภาคการเกษตร โดยคาดว่าอัตราเงินเฟ้อจะอยู่ที่เฉลี่ยร้อยละ 1.4 และดุลบัญชีเดินสะพัดเกินดุลร้อยละ 1.0 ต่อผลิตภัณฑ์มวลรวมในประเทศ

เศรษฐกิจในปี 2567 คาดว่าจะขยายตัวในช่วงร้อยละ 2.7 - 3.7 โดยมีปัจจัยสนับสนุนจากการขยายตัวของภาคการส่งออก การอุปโภคบริโภคและการลงทุนภาคเอกชน รวมทั้งการฟื้นตัวอย่างต่อเนื่องของภาคการท่องเที่ยว อย่างไรก็ตาม ยังมีข้อจำกัดและปัจจัยเสี่ยงจากการลดลงของแรงขับเคลื่อนด้านการคลัง ภาระหนี้สินครัวเรือนและภาคธุรกิจยังอยู่ในระดับสูง ผลกระทบจากปัญหาภัยแล้งต่อผลผลิตภาคเกษตร ความเสี่ยงจากการชะลอตัวมากกว่าที่คาดของเศรษฐกิจและปริมาณการค้าโลก ท่ามกลางความเสี่ยงจากความขัดแย้งเชิงภูมิรัฐศาสตร์และความผันผวนของระบบเศรษฐกิจและการเงินโลกที่ยังอยู่ในเกณฑ์สูง โดยคาดว่าอัตราเงินเฟ้อจะอยู่ในช่วง ร้อยละ 1.7 - 2.7 และดุลบัญชีเดินสะพัดเกินดุล ร้อยละ 1.5 ต่อผลิตภัณฑ์มวลรวมในประเทศ”

อนึ่ง เป็นที่น่าสังเกตว่า การเคลื่อนไหวของตลาดหุ้นในปี 2566 ดัชนีตลาดหุ้นในเดือนตุลาคมได้ตกต่ำสุดในรอบ 2 ปี 9 เดือน และค่าเงินบาทเคยอ่อนค่าสูงสุดถึง 37.24 บาทต่อดอลลาร์สหรัฐอเมริกาต่ำสุดในรอบ 11 เดือน ซึ่งมีผลต่อการบริหารจัดการลงทุนของกองทุนสำรองเลี้ยงชีพด้วย

วารสารฉบับนี้ได้นำเรื่อง ทำไมสมาชิกกองทุนลงทุนในหุ้นบ้าง กฎเกณฑ์ที่สำคัญเกี่ยวกับการจ่ายเงินคืน เป็นอย่างไร ช่องทางไหนประกาศกองทุนดีเด่นที่ได้รับโล่พระราชทาน สมเด็จพระกนิษฐาธิราชเจ้า กรมสมเด็จพระเทพรัตนราชสุดาฯ สยามบรมราชกุมารี และโล่เกียรติยศอื่น ๆ และเรื่องราวรอบรั้วสมาคม เช่นเคย

ในโอกาสที่จะขึ้นปีใหม่ 2567 ผมขออำนาจคุณพระศรีรัตนตรัยและสิ่งศักดิ์สิทธิ์ทั้งหลายที่ท่านสมาชิก และผู้อ่านนับถือจงดลบันดาลให้ทุกท่านมีความสุขตลอดไปครับ

ทำนอง ดาศรี
บรรณาธิการ

ทำไมสมาชิกกองทุน ต้องลงทุนในหุ้นบ้าง

ดร.พรพล ฤกษ์เสถียร

กองทุนสำรองเลี้ยงชีพ คือ กองทุนที่นายจ้างและลูกจ้างร่วมกันจัดตั้งขึ้น โดยมีวัตถุประสงค์เพื่อเก็บออมเงินให้ลูกจ้างใช้จ่ายตอนเกษียณอายุแล้วและถือว่าเป็นสวัสดิการส่วนหนึ่งที่นายจ้างมีให้แก่ลูกจ้าง โดยส่วนหนึ่งมาจากเงินสะสมของสมาชิกในอัตราไม่ต่ำกว่า 2% แต่ไม่เกิน 15% ของเงินค่าจ้าง ตามอัตราที่กำหนดในข้อบังคับของกองทุนของแต่ละนายจ้าง ซึ่งนายจ้างเองก็มีหน้าที่จ่ายเงินสมทบเข้ากองทุนเป็นประจำทุกครั้งที่มีการจ่ายค่าจ้างเช่นกัน

ทั้งนี้เงินกองทุนสำรองเลี้ยงชีพจะอยู่ภายใต้การบริหารจัดการของบริษัทจัดการที่จะนำเงินไปลงทุนในหลักทรัพย์ต่าง ๆ เพื่อหาผลตอบแทนสูงสุดภายใต้ระดับความเสี่ยงที่รับได้หรือตามนโยบายการลงทุน โดยมีเป้าหมายเดียวกันคือเพื่อสร้างความมั่นคงแก่ลูกจ้างภายหลังเกษียณอายุ ดังนั้น ปัจจัยสำคัญที่มีผลต่อเงินในกองทุน คือ อัตราผลตอบแทนของกองทุน ซึ่งขึ้นอยู่กับนโยบายการลงทุน โดยบริษัทอาจมีนโยบายการลงทุนเพียงนโยบายเดียว พนักงานไม่สามารถเลือกนโยบายการลงทุนได้เอง ไม่ว่าจะอายุเท่าไรก็จะใช้แผนการลงทุนที่เหมือนกัน เงินส่วนใหญ่จึงมักถูกนำไปลงทุนในตราสารการเงินที่มีความเสี่ยงต่ำ เช่น ตราสารหนี้ เพื่อปกป้องเงินต้น

อย่างไรก็ตาม นโยบายการลงทุนของกองทุนสำรองเลี้ยงชีพมีความยืดหยุ่นมากขึ้น โดยหลายบริษัทเปิดโอกาสให้พนักงานได้มีส่วนร่วมในการเลือกนโยบายการลงทุนที่เหมาะสมกับตนเองได้ (Employee's Choice) โดยมีแผนการลงทุนที่เป็นส่วนผสมสินทรัพย์การลงทุน เช่น ตราสารทุนและตราสารหนี้ นอกจากนี้ยังมีตัวเลือกแผนการลงทุนแบบแผนสมดุลตามอายุ (Target Date) หรืออาจเรียกว่า Life Path, Life Cycle เป็นนโยบายการลงทุนที่มีการจัดสรรเงินลงทุนตามอายุของสมาชิก หากเลือกแผนนี้ก็จะมีการปรับพอร์ตการลงทุนให้อัตโนมัติเมื่อมีอายุเปลี่ยนแปลงไป

กองทุนสำรองเลี้ยงชีพเป็นกองทุนเพื่อการออมระยะยาว และเป็นแหล่งเงินเกษียณก้อนใหญ่สำหรับพนักงานประจำ สมาชิกจึงควรใส่ใจในแผนการลงทุนที่เลือกไว้เพราะหากลงทุนโดยยอมรับความเสี่ยงน้อยเกินไป สังเกตจากการลงทุนในสินทรัพย์ประเภทเงินฝากหรือตราสารหนี้ในสัดส่วนที่สูงนั้น แม้ว่าโอกาสที่เงินออมจะได้รับผลขาดทุนจะน้อยแต่แลกมากับอัตราผลตอบแทนที่ค่อนข้างต่ำ ดังนั้นการหันมาเพิ่มสัดส่วนในหุ้นให้เหมาะสมนั้นจะเป็นการช่วยให้สมาชิกได้รับผลตอบแทนที่สูงขึ้นมาก และแม้ว่าการลงทุนในหุ้นจะมีผลตอบแทนที่ผันผวนกว่าเงินฝากและตราสารหนี้ในระยะสั้น แต่หากพิจารณาเงินออมก้อนนี้เป็นเงินออมสำหรับใช้จ่ายในยามเกษียณซึ่งมีระยะเวลาการลงทุนยาวนาน จึงสามารถจัดสรรเงินลงทุนส่วนใหญ่ในสินทรัพย์ที่มีความเสี่ยงสูงได้

ท้ายสุดนี้ ในช่วงที่เศรษฐกิจโลกกำลังเผชิญกับภาวะเงินเฟ้อสูงและมีแนวโน้มจะสูงต่อเนื่องไปอีกสักระยะ การปรับพอร์ตกองทุนสำรองเลี้ยงชีพโดยเพิ่มการลงทุนในหุ้นจะช่วยเพิ่มผลตอบแทนให้ชนะเงินเฟ้อ และรักษา purchasing power ของเราในอนาคตไว้ได้ ซึ่งจะเป็นผลดีต่อเป้าหมายเกษียณและสถานะการเงินของตนเอง โดยเฉพาะกลุ่มสมาชิกที่อายุยังน้อยเพราะมี Investment Horizon ที่ค่อนข้างยาว

กฎเกณฑ์ที่สำคัญเกี่ยวกับการจ่ายเงินคืน เป็นอย่างไร ผ่านช่องทางใด

ณ: บำรุงแสง

การขอรับเงินคืนจากกองทุนสำรองเลี้ยงชีพ

สมาชิกกองทุนสำรองเลี้ยงชีพที่ลาออกจากงาน อายุครบ 55 ปีขึ้นไป หรือเกษียณ 60 ปี และเป็นสมาชิกกองทุนมาแล้วไม่น้อยกว่า 5 ปี ต่อเนื่องกันหรืออาจเรียกได้ว่า “เกษียณอายุ” ตามเงื่อนไขภาษี เมื่อนำเงินออกจากกองทุนสมาชิกจะได้รับการยกเว้นภาษีเงินกองทุนทั้ง 4 ส่วน คือเงินสะสม ผลประโยชน์ เงินสะสม เงินสมทบ และผลประโยชน์ของเงินสมทบ เนื่องจากเป็นไปตามเจตนารมณ์ของรัฐบาลที่ต้องการส่งเสริมการออมระยะยาวเพื่อเกษียณอายุ สมาชิกสามารถยื่นขอรับเงินกองทุนพร้อมแนบเอกสารประกอบตามหลักเกณฑ์ที่กำหนดไว้ และจะได้รับเงินคืนภายในระยะเวลาไม่เกิน 30 วัน นับแต่วันสิ้นสมาชิกภาพ ตาม พ.ร.บ. กองทุนสำรองเลี้ยงชีพ พ.ศ. 2530 แต่เนื่องจาก พ.ร.บ. กองทุนฯ กำหนดให้สมาชิกสามารถคงเงินไว้ในกองทุน หรือถอนเงินเป็นงวด ๆ ได้ตามแต่ข้อบังคับของแต่ละกองทุนจะกำหนดไว้ จะมีค่าธรรมเนียมเป็นรายปี และสมาชิกสามารถเลือกลงทุนตามที่ตนเองกำหนดได้ตามข้อบังคับ

กรณีสมาชิกถึงแก่ความตาย และได้แสดงเจตนารมณ์ผู้รับผลประโยชน์ไว้ นายทะเบียนจะจ่ายเงินกองทุนให้กับผู้รับผลประโยชน์ตามเจตนารมณ์ที่สมาชิกกองทุนได้แสดงไว้ ประเด็นนี้มีปัญหาอย่างมากเพราะสมาชิกลืมแก้ไขเปลี่ยนแปลงชื่อแบบแสดงเจตนาผู้รับผลประโยชน์ เช่นมีสามี หรือภรรยาใหม่ กองทุนสำรองเลี้ยงชีพจะจ่ายเงินตามที่ได้ระบุไว้ในใบแสดงเจตนาผู้รับผลประโยชน์เท่านั้น แต่ถ้าไม่ระบุไว้ในใบแสดงเจตนาผู้รับผลประโยชน์ กองทุนจ่ายตามประมวลกฎหมายแพ่งและพาณิชย์ บุตรให้ได้รับสองส่วน แต่ถ้าผู้ตายมีบุตรตั้งแต่สามคนขึ้นไป ให้ได้รับสามส่วน สามีหรือภรรยาให้ได้รับหนึ่งส่วน บิดาหรือมารดาที่มีชีวิตอยู่ให้ได้รับหนึ่งส่วน การจ่ายเงินรวมทั้งหมดคร่าวเดียวกันภายในระยะเวลาไม่เกิน 30 วัน นับแต่วันสิ้นสมาชิกภาพ

สมาชิกพ้นจากราชการ หน่วยงาน บริษัท หรือจากการเป็นลูกจ้าง ลาออก ถูกสั่งให้ออก ถูกสั่งลงโทษให้ปลดออก ให้สมาชิกยื่นแบบขอคืนเงินตามหลักเกณฑ์และวิธีการที่กองทุนกำหนด ซึ่งกองทุนสำรองเลี้ยงชีพสำหรับลูกจ้างประจำของส่วนราชการ ซึ่งจัดทะเบียนแล้ว (กสจ.) ในกรณีดังกล่าวข้างต้น ข้อบังคับกองทุน กสจ. จะจ่ายเงินกองทุนทั้ง 4 ส่วน เงินสะสม ผลประโยชน์เงินสะสม และเงินสมทบ ผลประโยชน์เงินสมทบ แต่บางกองทุนกำหนดหลักเกณฑ์การจ่ายเงินกองทุนไม่เหมือนกัน เพื่อผลประโยชน์ของนายจ้าง

การวางแผนเพื่อการเกษียณ หรือเกษียณอายุราชการ พ.ร.บ. กองทุนสำรองเลี้ยงชีพ พ.ศ. 2530 กำหนดให้นายจ้างและลูกจ้างออมเงินสะสม และเงินสมทบได้ไม่เกิน ร้อยละ 15 ของค่าจ้าง ลูกจ้างที่มีระยะเวลาเกษียณเหลืออีก 2 – 3 ปี ควรจะเพิ่มเงินสะสมให้มากขึ้นตามความสมัครใจ เนื่องจากการออมเงินไว้ในกองทุนสำรองเลี้ยงชีพ เมื่อเกษียณกองทุนจะจ่ายเงินให้กับสมาชิกในระยะเวลาไม่เกิน 30 วันนับแต่วันสิ้นสมาชิกภาพ และเจ้าหนี้ยจะนำเงินกองทุนไปหักหนี้อื่นมิได้ การออมเงินในกองทุนสำรองเลี้ยงชีพดี เมื่อเกษียณอายุแล้วสามารถนำเงินที่ออมไว้ไปใช้ได้เลย ในขณะที่ออมเงินไว้ในสหกรณ์ออมทรัพย์ เกษียณแล้วไม่สามารถนำเงินที่ออมไว้ไปใช้ได้ เพราะสมาชิกยังคงเป็นหนี้ในสหกรณ์อยู่ จึงอยากฝากให้สมาชิกกองทุนสำรองเลี้ยงชีพได้ออมเงินสะสมไว้ใช้เมื่อยามเกษียณได้ถึงร้อยละ 15 ปัจจุบัน พ.ร.บ. กองทุนบำเหน็จบำนาญข้าราชการ (กบข.) ให้สมาชิกได้สะสมเงินออมด้วยความสมัครใจ ถึงร้อยละ 30

สมาคมกองทุนสำรองเลี้ยงชีพ เข้าเฝ้าทูลละอองพระบาทสมเด็จพระกนิษฐาธิราชเจ้า กรมสมเด็จพระเทพรัตนราชสุดาฯ สยามบรมราชกุมารี เพื่อทูลเกล้าถวายเงินรายได้จากการแข่งขันกอล์ฟการกุศล ครั้งที่ 21 ประจำปี 2565



เมื่อวันที่ 26 ตุลาคม 2566 เวลา 15.00 น. สมาคมกองทุนสำรองเลี้ยงชีพ โดยนายวิทย์ รัตนกร นายกสมาคมกองทุนสำรองเลี้ยงชีพ ได้เป็นหัวหน้าคณะนำคณะกรรมการ และที่ปรึกษาสมาคมกองทุนสำรองเลี้ยงชีพ จำนวน 11 คน พร้อมด้วยผู้แทนที่ชนะเลิศการแข่งขันกอล์ฟการกุศล ครั้งที่ 21 ประจำปี 2565 เข้าเฝ้าทูลละอองพระบาทสมเด็จพระกนิษฐาธิราชเจ้ากรมสมเด็จพระเทพรัตนราชสุดาฯ สยามบรมราชกุมารี ณ วังสระปทุม เพื่อทูลเกล้าถวายเงินรายได้จากการแข่งขันกอล์ฟการกุศล ครั้งที่ 21 ประจำปี 2565 จำนวนเงิน 200,000 บาท (สองแสนบาทถ้วน) เพื่อสมทบทุน “โดยเสด็จพระราชกุศลตามพระราชอัธยาศัย”

ผลการประกวดกองทุนสำรองเลี้ยงชีพดีเด่น ครั้งที่ 11 ประจำปี 2566

ซึ่งได้พระราชทานสมเด็จพระกนิษฐาธิราชเจ้า กรมสมเด็จพระเทพรัตนราชสุดาฯ

สยามบรมราชกุมารี

สมาคมกองทุนสำรองเลี้ยงชีพ ได้จัดงาน “ประกาศผลการประกวดกองทุนสำรองเลี้ยงชีพดีเด่น ครั้งที่ 11 ประจำปี 2566 ซึ่งได้พระราชทานสมเด็จพระกนิษฐาธิราชเจ้า กรมสมเด็จพระเทพรัตนราชสุดาฯ สยามบรมราชกุมารี เมื่อวันที่ 24 พฤศจิกายน 2566 เวลา 9.00 – 12.00 น. ณ ห้องแกรนด์บอลรูม ชั้น 1 โรงแรมแอมบาสซาเดอร์ สุขุมวิท 11 กรุงเทพฯ เพื่อนำรายได้จากการจัดกิจกรรมฯ จำนวน 100,000 บาท ทูลเกล้าฯ ถวายสมเด็จพระกนิษฐาธิราชเจ้า กรมสมเด็จพระเทพรัตนราชสุดาฯ สยามบรมราชกุมารี เพื่อสมทบทุน “โดยเสด็จพระราชกุศลตามพระราชอัธยาศัย” และอีกส่วนหนึ่งเพื่อสนับสนุนกิจกรรมของสมาคมกองทุนสำรองเลี้ยงชีพ ซึ่งมีผู้เข้าร่วมงาน จำนวน 33 โต๊ะ 248 คน โดยนายวิทย์ รัตนกร นายกสมาคมกองทุนสำรองเลี้ยงชีพให้เกียรติเป็นประธาน

สรุปผลการตัดสินการประกวดกองทุนสำรองเลี้ยงชีพดีเด่น ครั้งที่ 11 โดยได้แบ่งการประกวดออกเป็น 3 ประเภท จำนวน 11 กลุ่ม ดังนี้

ประเภทรางวัล การประกวดครั้งนี้ กองทุนที่ชนะการประกวดทั้ง 11 กลุ่ม จะได้รับรางวัลเป็นโล่เกียรติยศ ดังนี้

1. รางวัลชนะเลิศ ได้รับโล่พระราชทานสมเด็จพระกนิษฐาธิราชเจ้า กรมสมเด็จพระเทพรัตนราชสุดาฯ สยามบรมราชกุมารี
2. รางวัลรองชนะเลิศ ได้รับโล่กระทรวงการคลัง
3. รางวัลการพัฒนากองทุนดีเด่น ได้รับโล่สำนักงานคณะกรรมการกำกับหลักทรัพย์และตลาดหลักทรัพย์
4. รางวัลกองทุนหน้าใหม่ดีเด่น ได้รับโล่สมาคมกองทุนสำรองเลี้ยงชีพ
5. รางวัลสนับสนุนการพัฒนากองทุนสำรองเลี้ยงชีพ ได้รับโล่สมาคมกองทุนสำรองเลี้ยงชีพ

ทั้งนี้รวมรางวัลที่ได้ตัดสินมี จำนวน 19 รางวัล ดังต่อไปนี้

1. รางวัลชนะเลิศ ได้รับโล่พระราชทานสมเด็จพระกนิษฐาธิราชเจ้า กรมสมเด็จพระเทพรัตนราชสุดาฯ สยามบรมราชกุมารี มีจำนวน 7 รางวัล
2. รางวัลรองชนะเลิศ ได้รับโล่รางวัลกระทรวงการคลัง มีจำนวน 7 รางวัล
3. รางวัลการพัฒนากองทุนดีเด่น ได้รับโล่รางวัลสำนักงานคณะกรรมการกำกับหลักทรัพย์และตลาดหลักทรัพย์ มีจำนวน 2 รางวัล
4. รางวัลสนับสนุนการพัฒนากองทุนสำรองเลี้ยงชีพ ได้รับโล่รางวัลสมาคมกองทุนสำรองเลี้ยงชีพมีจำนวน 3 รางวัล

โดยแยกเป็นประเภทดังต่อไปนี้

รางวัลชนะเลิศ ได้รับโล่พระราชทานสมเด็จพระกนิษฐาธิราชเจ้า กรมสมเด็จพระเทพรัตนราชสุดาฯ สยามบรมราชกุมารี ได้แก่

กลุ่มที่ 1 รางวัลชนะเลิศ “ประเภทกองทุนสำรองเลี้ยงชีพ กลุ่มหน่วยงานรัฐวิสาหกิจ ขนาดกองทุนมากกว่า 20,000 ล้านบาท” มี 2 กองทุนสำรองเลี้ยงชีพ

- (1) กองทุนสำรองเลี้ยงชีพ พนักงานการไฟฟ้าส่วนภูมิภาค ซึ่งจดทะเบียนแล้ว ได้รับโล่รางวัลติดต่อกัน 6 สมัย
- (2) กองทุนสำรองเลี้ยงชีพ พนักงานการไฟฟ้าฝ่ายผลิตแห่งประเทศไทย ซึ่งจดทะเบียนแล้ว ได้รับโล่รางวัลติดต่อกัน 4 สมัย

กลุ่มที่ 2 รางวัลชนะเลิศ “ประเภทกองทุนสำรองเลี้ยงชีพ กลุ่มหน่วยงานรัฐวิสาหกิจ ขนาดกองทุนระหว่าง 15,000-20,000 ล้านบาท”

กองทุนสำรองเลี้ยงชีพ พนักงานธนาคารออมสิน ซึ่งจดทะเบียนแล้ว

กลุ่มที่ 4 รางวัลชนะเลิศ “ประเภทกองทุนสำรองเลี้ยงชีพ กลุ่มหน่วยงานรัฐวิสาหกิจ ขนาดกองทุนระหว่าง 5,000-10,000 ล้านบาท”

กองทุนสำรองเลี้ยงชีพ การประปาส่วนภูมิภาค ซึ่งจดทะเบียนแล้ว ได้รับโล่รางวัลติดต่อกัน 2 สมัย

กลุ่มที่ 5 รางวัลชนะเลิศ “ประเภทกองทุนสำรองเลี้ยงชีพ กลุ่มหน่วยงานรัฐวิสาหกิจ ขนาดกองทุนต่ำกว่า 5,000 ล้านบาท”

กองทุนสำรองเลี้ยงชีพ พนักงานการทางพิเศษแห่งประเทศไทย ซึ่งจดทะเบียนแล้ว ได้รับโล่รางวัลติดต่อกัน 3 สมัย

กลุ่มที่ 10 รางวัลชนะเลิศ “ประเภทกองทุนสำรองเลี้ยงชีพร่วม ที่เสนอโดยบริษัทหลักทรัพย์จัดการกองทุน ขนาดกองทุนมากกว่า 10,000 ล้านบาท”

กองทุนสำรองเลี้ยงชีพ TMBAM M Choice ซึ่งจดทะเบียนแล้ว โดย บริษัทหลักทรัพย์จัดการกองทุนอีสท์สปริง (ประเทศไทย) จำกัด

กลุ่มที่ 11 รางวัลชนะเลิศ “ประเภทกองทุนสำรองเลี้ยงชีพร่วม ที่เสนอโดยบริษัทหลักทรัพย์จัดการกองทุน ขนาดกองทุนต่ำกว่า 10,000 ล้านบาท”

กองทุนสำรองเลี้ยงชีพ บัวหลวงทรัพย์สินมั่งคั่ง ซึ่งจดทะเบียนแล้ว โดย บริษัทหลักทรัพย์จัดการกองทุนบางกอกแคปปิตอล จำกัด

รางวัลรองชนะเลิศ ได้รับโล่รางวัลทรงเกียรติ

กลุ่มที่ 1 รางวัลรองชนะเลิศ “ประเภทกองทุนสำรองเลี้ยงชีพ กลุ่มหน่วยงานรัฐวิสาหกิจ ขนาดกองทุนมากกว่า 20,000 ล้านบาท”

กองทุนสำรองเลี้ยงชีพ พนักงานธนาคารเพื่อการเกษตรและสหกรณ์การเกษตร ซึ่งจดทะเบียนแล้ว

กลุ่มที่ 4 รางวัลรองชนะเลิศ “ประเภทกองทุนสำรองเลี้ยงชีพ กลุ่มหน่วยงานรัฐวิสาหกิจ ขนาดกองทุนระหว่าง 5,000-10,000 ล้านบาท” มี 2 กองทุนสำรองเลี้ยงชีพ

(1) กองทุนสำรองเลี้ยงชีพ พนักงานการไฟฟ้านครหลวง ซึ่งจดทะเบียนแล้ว

(2) กองทุนสำรองเลี้ยงชีพ พนักงานบริษัท โทรคมนาคมแห่งชาติ จำกัด (มหาชน) เพื่อพนักงาน กสท ซึ่งจดทะเบียนแล้ว

กลุ่มที่ 6 รางวัลรองชนะเลิศ “ประเภทกองทุนสำรองเลี้ยงชีพ กลุ่มหน่วยงานรัฐวิสาหกิจ ขนาดกองทุนต่ำกว่า 5,000 ล้านบาท”

กองทุนสำรองเลี้ยงชีพ สถาบันส่งเสริมการสอนวิทยาศาสตร์และเทคโนโลยี ซึ่งจดทะเบียนแล้ว

กลุ่มที่ 6 รางวัลรองชนะเลิศ “ประเภทกองทุนสำรองเลี้ยงชีพ กลุ่มหน่วยงานเอกชน ขนาดกองทุนมากกว่า 5,000 ล้านบาท”

กองทุนสำรองเลี้ยงชีพ พนักงานบริษัท พีทีที โกลบอล เคมิคอล จำกัด (มหาชน) และบริษัทร่วมทุน ซึ่งจดทะเบียนแล้ว

กลุ่มที่ 7 รางวัลรองชนะเลิศ “ประเภทกองทุนสำรองเลี้ยงชีพ กลุ่มหน่วยงานเอกชน ขนาดกองทุนระหว่าง 1,000-5,000 ล้านบาท”

กองทุนสำรองเลี้ยงชีพ พนักงานบริษัท ทิพยประกันภัย จำกัด(มหาชน) ซึ่งจดทะเบียนแล้ว

กลุ่มที่ 10 รางวัลรองชนะเลิศ “ประเภทกองทุนสำรองเลี้ยงชีพร่วม ที่เสนอโดยบริษัทหลักทรัพย์จัดการกองทุน ขนาดกองทุนมากกว่า 10,000 ล้านบาท”

กองทุนสำรองเลี้ยงชีพ พรินซิเพิล สมดุลตามอายุ ซึ่งจดทะเบียนแล้ว โดย บริษัทหลักทรัพย์จัดการกองทุน พรินซิเพิล จำกัด

รางวัลการพัฒนากองทุนดีเด่น ได้รับโล่รางวัลสำนักงานคณะกรรมการกำกับหลักทรัพย์และตลาดหลักทรัพย์ ได้แก่

กลุ่มที่ 3 รางวัลการพัฒนากองทุนดีเด่น “ประเภทกองทุนสำรองเลี้ยงชีพ กลุ่มหน่วยงานรัฐวิสาหกิจ ขนาดกองทุนระหว่าง 10,000-15,000 ล้านบาท”

กองทุนสำรองเลี้ยงชีพ พนักงานบริษัท ไปรษณีย์ไทย จำกัด ซึ่งจดทะเบียนแล้ว

กลุ่มที่ 7 รางวัลการพัฒนากองทุนดีเด่น “ประเภทกองทุนสำรองเลี้ยงชีพ กลุ่มหน่วยงานเอกชน ขนาดกองทุนระหว่าง 1,000-5,000 ล้านบาท”

กองทุนสำรองเลี้ยงชีพ กลุ่มบริษัท กรุงเทพประกันภัย จำกัด (มหาชน) ซึ่งจดทะเบียนแล้ว

รางวัลสนับสนุนการพัฒนากองทุนสำรองเลี้ยงชีพ ได้รับโล่รางวัลสมาคมกองทุนสำรองเลี้ยงชีพ ได้แก่

กลุ่มที่ 1 รางวัลสนับสนุนการพัฒนากองทุนสำรองเลี้ยงชีพ “ประเภทกองทุนสำรองเลี้ยงชีพ กลุ่มหน่วยงานรัฐวิสาหกิจ ขนาดกองทุนมากกว่า 20,000 ล้านบาท”

กองทุนสำรองเลี้ยงชีพ พนักงานบริษัท โทรคมนาคมแห่งชาติ จำกัด (มหาชน) เพื่อพนักงาน ทีโอที ซึ่งจดทะเบียนแล้ว

กลุ่มที่ 6 รางวัลสนับสนุนการพัฒนากองทุนสำรองเลี้ยงชีพ “ประเภทกองทุนสำรองเลี้ยงชีพ กลุ่มหน่วยงานเอกชน ขนาดกองทุนมากกว่า 5,000 ล้านบาท” มี 2 กองทุนสำรองเลี้ยงชีพ

(1) กองทุนสำรองเลี้ยงชีพ เอก-ชัย ซึ่งจดทะเบียนแล้ว

(2) กองทุนสำรองเลี้ยงชีพ เจ้าหน้าที่ชั้นบริหาร ธนาคารกรุงเทพ จำกัด (มหาชน) ซึ่งจดทะเบียนแล้ว







รอบรู้สมาคม



การจัดโครงการการอบรม เสริมความรู้แก่กรรมการและผู้ปฏิบัติงานกองทุน “หลักสูตร พัฒนาการใหม่ๆ ของกฎหมายกองทุนสำรองเลี้ยงชีพและการภาษีอากร” รุ่นที่ 10 วันอังคาร ที่ 10 ตุลาคม 2566 ณ โรงแรมแอมบาสซาเดอร์ กรุงเทพฯ

การจัดอบรมสมาชิกกองทุนสำรองเลี้ยงชีพ จัดโครงการการอบรมเสริมความรู้แก่กรรมการและผู้ปฏิบัติงานกองทุน “หลักสูตร พัฒนาการใหม่ๆ ของกฎหมายกองทุนสำรองเลี้ยงชีพและการภาษีอากร รุ่นที่ 10 วันอังคารที่ 10 ตุลาคม 2566 หลักสูตร ณ โรงแรมแอมบาสซาเดอร์ สุขุมวิท 11 กรุงเทพฯ โดยมีผู้เข้าอบรม จำนวน 14 คน จาก 10 หน่วยงาน การอบรมครั้งนี้ได้รับความร่วมมือจาก ผู้ทรงคุณวุฒิ สำนักงานคณะกรรมการกำกับหลักทรัพย์ และตลาดหลักทรัพย์ นิติกรชำนาญการ สำนักงานกฎหมาย กรมสรรพากร ให้ความอนุเคราะห์ผู้ทรงคุณวุฒิมาเป็นวิทยากร

หลักการและเหตุผล

คณะกรรมการกองทุนสำรองเลี้ยงชีพ และเจ้าหน้าที่ผู้บริหารจัดการกองทุน คือ บุคคลที่ได้รับมอบหมายและไว้วางใจจากฝ่ายนายจ้างและฝ่ายลูกจ้าง ให้มารับผิดชอบร่วมกันดูแลบริหารจัดการเงินออมของสมาชิกให้เติบโตอย่างมั่นคง เพียงพอต่อการดำรงชีพในวัยเกษียณอายุหรือชราภาพ เพื่อให้บรรลุวัตถุประสงค์ดังกล่าว นอกจากกรรมการกองทุนฯ และเจ้าหน้าที่จะต้องมีความรอบรู้และทักษะในการบริหารด้านการลงทุนแล้ว มีความรู้ ความเข้าใจในเจตนารมณ์ และขอบเขตของการดำเนินการภายใต้ พ.ร.บ. กองทุนฯ กฎหมายและระเบียบต่างๆ ตลอดจนด้านสิทธิประโยชน์ทางด้านภาษีอากรอย่างชัดเจนและลึกซึ้ง เพื่อสร้างความมั่นใจให้สมาชิกได้ว่า บุคคลที่เขาได้มอบหมายมานั้นสามารถดูแลกองทุนฯ ให้เติบโตได้อย่างยั่งยืน และสามารถสร้างผลตอบแทนเป็นที่น่าพอใจได้

วัตถุประสงค์ของหลักสูตร

- เพื่อให้ผู้เข้าร่วมโครงการได้เพิ่มพูนความรู้ความเข้าใจ และทักษะเพื่อนำไปปฏิบัติได้อย่างถูกต้อง
- เพื่อให้ผู้เข้าร่วมโครงการได้มีโอกาสได้แลกเปลี่ยนประสบการณ์ต่างๆ จากเพื่อนสมาชิกต่างกองทุน
- เพื่อให้ผู้เข้าร่วมโครงการถ่ายทอดในสิทธิประโยชน์ทางภาษีอากรให้กับสมาชิกได้รับทราบ

เนื้อหาหลักสูตร

- หัวข้อ กฎหมายและหลักเกณฑ์ที่เกี่ยวกับกองทุนสำรองเลี้ยงชีพ
- หัวข้อ ภาษีอากรและสิทธิประโยชน์ทางภาษีสำหรับกองทุนสำรองเลี้ยงชีพ
- หัวข้อ การปฏิบัติการด้านภาษีอากรของกองทุนสำรองเลี้ยงชีพ เน้นภาษีการคงเงิน และการออกจางาน
- หัวข้อ ภาษีกองทุนสำรองเลี้ยงชีพสำหรับผู้เกษียณอายุก่อนกำหนด

หลักสูตรเหมาะสำหรับ

- คณะกรรมการกองทุนสำรองเลี้ยงชีพท่านใหม่
- คณะกรรมการกองทุนสำรองเลี้ยงชีพที่ยังขาดความรู้พื้นฐาน
- ผู้ปฏิบัติงานกองทุนสำรองเลี้ยงชีพ และบุคคลทั่วไปที่สนใจ



รอบรู้สมาคม

การจัดโครงการอบรม หลักสูตร “Advanced Provident Fund Management (หลัก Financial)” รุ่นที่ 3 ระหว่างวันที่ 9 – 10 พฤศจิกายน 2566 ณ โรงแรมแอมบาสซาเดอร์ กรุงเทพฯ

สมาคมกองทุนสำรองเลี้ยงชีพ ได้เล็งเห็นความสำคัญในการพัฒนาความรู้ความสามารถของคณะกรรมการ และเจ้าหน้าที่ผู้ดูแลกองทุนสำรองเลี้ยงชีพ ที่มีความรู้พื้นฐานด้านการเงินมาในระดับหนึ่ง ให้มีความรู้เพิ่มเติมมากยิ่งขึ้น โดยสามารถที่จะประยุกต์ใช้ทฤษฎีด้านการเงินในการจัดสรรพอร์ตการลงทุน การบริหารความเสี่ยง และการประเมินผลการดำเนินงานของผู้จัดการกองทุน (Fund managers) ด้วยเหตุนี้ สมาคมกองทุนสำรองเลี้ยงชีพ จึงได้ร่วมกับภาควิชาการธนาคารและการเงิน คณะพาณิชยศาสตร์และการบัญชี จุฬาลงกรณ์มหาวิทยาลัย เพื่อจัดทำโครงการอบรมหลักสูตร Advanced Provident Fund Management (Financial Lab) รุ่นที่ 3 ในปี 2566 ระหว่างวันที่ 9 – 10 พฤศจิกายน 2566 ณ โรงแรมแอมบาสซาเดอร์ กรุงเทพฯ โดยมีผู้เข้าอบรม จำนวน 15 คน จาก 7 หน่วยงาน เพื่อเป็นการต่อยอดองค์ความรู้ และพัฒนาความสามารถ ทักษะแนวคิด สำหรับการประยุกต์ใช้ในภาคปฏิบัติแก่ คณะกรรมการและเจ้าหน้าที่ผู้ดูแลกองทุนสำรองเลี้ยงชีพ

หลักการและเหตุผล

สมาคมกองทุนสำรองเลี้ยงชีพ ได้เล็งเห็นถึงความสำคัญในการพัฒนาความรู้ความสามารถของคณะกรรมการ และเจ้าหน้าที่ผู้ดูแลกองทุนสำรองเลี้ยงชีพ ที่มีความรู้พื้นฐานด้านการเงินมาในระดับหนึ่ง ให้มีความรู้เพิ่มเติมมากยิ่งขึ้น โดยสามารถที่จะประยุกต์ใช้ทฤษฎีด้านการเงินในการจัดสรรพอร์ตการลงทุน การบริหารความเสี่ยง และการประเมินผลการดำเนินงานของผู้จัดการกองทุน ด้วยเหตุนี้ สมาคมกองทุนสำรองเลี้ยงชีพ จึงได้ร่วมกับภาควิชาการธนาคารและการเงิน คณะพาณิชยศาสตร์และการบัญชี จุฬาลงกรณ์มหาวิทยาลัย เพื่อจัดทำโครงการอบรมหลักสูตร Advanced Provident Fund Management (Financial Lab) รุ่นที่ 3 เพื่อเป็นการต่อยอดองค์ความรู้ และพัฒนาความสามารถ ทักษะแนวคิด สำหรับการประยุกต์ใช้ในภาคปฏิบัติ

วัตถุประสงค์โครงการ

1. เพื่อเพิ่มความรู้ ความเข้าใจในการบริหารจัดการการลงทุน
2. เพื่อเพิ่มความรู้ และฝึกทักษะการใช้ เครื่องมือในการจัดการการลงทุน
3. เพื่อเพิ่มความสามารถในการวิเคราะห์สถานการณ์ตลาดการเงินเพื่อการ ตัดสินใจลงทุน
4. เพื่อแลกเปลี่ยนประสบการณ์ระหว่างผู้เข้ารับการอบรมและสร้างเครือข่ายในการติดต่อประสานร่วมกันต่อไป



การจัดโครงการอบรมคณะกรรมการกองทุนสำรองเลี้ยงชีพ เพื่อผู้เข้าอบรมให้มีความรู้ด้านการลงทุนที่เหมาะสมสำหรับการวางแผนการออมเพื่อเกษียณอายุ (โครงการต่อเนื่อง) โดยไม่เสียค่าใช้จ่าย โครงการนี้ได้รับเงินทุนจาก “กองทุนส่งเสริมการพัฒนาลาดทุน (CMDP)” รุ่นที่ 1 วันพุธที่ 18 ตุลาคม 2566 เวลา 09.00-16.00 น.

การจัดอบรมคณะกรรมการกองทุนสำรองเลี้ยงชีพ รุ่นที่ 1 สมาคมกองทุนสำรองเลี้ยงชีพได้รับเงินทุนจากการสนับสนุนการดำเนินโครงการอบรมสมาชิกกองทุนสำรองเลี้ยงชีพ เพื่อให้มีความรู้ด้านการลงทุนที่เหมาะสมสำหรับการวางแผนการออมเพื่อการเกษียณอายุ จากกองทุนส่งเสริมการพัฒนาลาดทุน โดยโครงการอบรมคณะกรรมการกองทุนสำรองเลี้ยงชีพ มีจุดประสงค์เพื่อเสริมสร้างพัฒนาองค์ความรู้ด้านการเงินและการลงทุนให้กับคณะกรรมการกองทุนบริษัทหลักทรัพย์จัดการกองทุนได้อย่างเหมาะสม และเพิ่มเกณฑ์การลงทุนด้วย ESG (Environmental, Social and Governance) เข้าในการคัดเลือกบริษัทหลักทรัพย์จัดการกองทุน เพื่อสร้างความรู้ความเข้าใจพื้นฐานด้านการเงินและการวางแผนการออมเพื่อเกษียณอายุกับสมาชิกกองทุนสำรองเลี้ยงชีพ ซึ่งในปัจจุบันยังมีอัตราในการออมที่ต่ำและเลือกแผนการลงทุนไม่เหมาะสม

ในการจัดอบรม รุ่นที่ 1 ครั้งนี้ สมาคมได้จัดขึ้น วันอังคารที่ 10 ตุลาคม 2566 ณ โรงแรมแอมบาสซาเดอร์ กรุงเทพฯ โดยมีผู้เข้าอบรมทั้งหมด 13 กองทุน และมีจำนวนคณะกรรมการเข้าร่วมการอบรมจำนวน 46 คน การอบรมครั้งนี้ได้รับความร่วมมือจากคณะพาณิชยศาสตร์และการบัญชี จุฬาลงกรณ์มหาวิทยาลัย และบริษัท การบินไทย จำกัด (มหาชน) บริษัท หลักทรัพย์จัดการกองทุน กรุงไทย จำกัด (มหาชน) กองทุนสำรองเลี้ยงชีพ พนักงานธนาคารออมสิน ซึ่งจัดระเบียบแล้ว และกองทุนสำรองเลี้ยงชีพพนักงานการไฟฟ้าฝ่ายผลิตแห่งประเทศไทย ซึ่งจัดระเบียบแล้ว ให้ความอนุเคราะห์ผู้ทรงคุณวุฒิมาเป็นวิทยากร

รายงานชี้แจงสรุปผลสัมฤทธิ์การจัดโครงการอบรมคณะกรรมการกองทุนสำรองเลี้ยงชีพ เพื่อผู้เข้าอบรมให้มีความรู้ด้านการลงทุนที่เหมาะสม สำหรับการวางแผนการออมเพื่อเกษียณอายุ (โครงการต่อเนื่อง) โดยไม่เสียค่าใช้จ่าย ได้รับเงินทุนจาก “กองทุนส่งเสริมการพัฒนาลาดทุน (CMDP)” รุ่นที่ 1 วันพุธที่ 18 ตุลาคม 2566 เวลา 09.00-16.00 น.

หลักการและเหตุผลของการจัดโครงการอบรมสมาชิกกองทุนฯ

การจัดอบรมคณะกรรมการกองทุนสำรองเลี้ยงชีพ สมาคมกองทุนสำรองเลี้ยงชีพได้รับเงินทุนจากการสนับสนุนการดำเนินโครงการอบรมสมาชิกกองทุนสำรองเลี้ยงชีพ เพื่อเสริมสร้างพัฒนาองค์ความรู้ด้านการเงินและการลงทุนให้กับคณะกรรมการกองทุนสำรองเลี้ยงชีพในหน่วยงานต่าง ๆ เพื่อให้สามารถคัดเลือก และประเมินผลบริษัทหลักทรัพย์จัดการกองทุนอย่างเหมาะสม และเพิ่มเกณฑ์การลงทุนด้วย ESG เข้าในการคัดเลือก บลจ.

ดังนั้นสมาคมฯ จึงได้กำหนดจัด “โครงการอบรมคณะกรรมการกองทุนสำรองเลี้ยงชีพ เพื่อให้มีความรู้ด้านการลงทุนที่เหมาะสมสำหรับการวางแผนการออมเพื่อเกษียณอายุ” ขึ้น โดยจะเป็นโครงการอบรมที่คณะกรรมการที่เข้าร่วมโครงการจะต้องมีการเรียนหลักสูตรออนไลน์ที่สมาคม ได้มีการจัดทำขึ้นร่วมกับตลาดหลักทรัพย์ก่อน โดยจะต้องผ่านเกณฑ์จนได้รับประกาศนียบัตรจากการเรียน e-learning จึงจะสามารถเข้ารับการอบรมในลักษณะ workshop และ discussion ที่โรงแรมเป็นเวลา 1 วัน

รายละเอียดการประกวด “การนำความรู้จากโครงการไปประยุกต์ใช้ในกองทุนของตนเองอย่างเป็นรูปธรรม”

การเรียนในหลักสูตร โครงการอบรมคณะกรรมการกองทุนสำรองเลี้ยงชีพ เพื่อให้มีความรู้ด้านการลงทุนที่เหมาะสมสำหรับการวางแผนการออมเพื่อเกษียณอายุ (โครงการต่อเนื่อง) จะทำให้ผู้เรียนได้รับความรู้ทั้งในระดับพื้นฐาน และระดับขั้นสูง โดยระดับพื้นฐานเป็นการเรียนผ่าน e-learning

<https://elearning.set.or.th/SETGroup/playlists/30> ในขณะที่ในระดับขั้นสูงเป็นการทำ workshop ผ่าน 2 หัวข้อได้แก่ 1) แนวทางการคัดเลือกผู้จัดการกองทุนและแนวทางการประเมินความสามารถของผู้จัดการกองทุน และ 2) แนวทางการบริหารจัดการกองทุนสำรองเลี้ยงชีพอย่างเป็นเลิศ

ดังนั้นการประกวดในหลักสูตรนี้จะเป็นการประกวดที่คาดหวังให้คณะกรรมการที่เป็นตัวแทนจากแต่ละกองทุน นำองค์ความรู้ที่ได้รับไปพัฒนาต่อยอด และประยุกต์ใช้ในกองทุนของตัวเองภายหลังการเรียนในหลักสูตร ซึ่งคณะกรรมการในแต่ละกองทุนจะต้องแสดงหลักฐานการนำองค์ความรู้ที่ได้รับจากการเรียนไปประยุกต์ใช้ โดยหลักฐานสามารถอยู่ในหลากหลายรูปแบบ เช่น

- 1) การนำเสนอวาระในที่ประชุมคณะกรรมการเพื่อประยุกต์ใช้องค์ความรู้ที่ได้รับกับกองทุนของตนเอง
- 2) หลักฐานที่เป็นรูปภาพพร้อมคำอธิบาย เกี่ยวกับการจัดกิจกรรม หรือการประยุกต์ใช้องค์ความรู้กับสมาชิกและการบริหารจัดการของกองทุน หรือ
- 3) หลักฐานเชิงสถิติที่แสดงผลลัพธ์จากการทำกิจกรรม เพื่อปรับปรุงกระบวนการทำงานหรือส่งเสริมรูปแบบการออมของสมาชิก

รายละเอียดของการจัดทำ workshop

Workshop 1 -> แนวทางการคัดเลือกผู้จัดการกองทุนและแนวทางการประเมินความสามารถการจัดการของผู้จัดการกองทุน จะเป็นรูปแบบการเสวนาระยะเวลารวม 1.30-2.00 ชั่วโมง โดย ผศ.ดร.รุ่งเกียรติ รัตนบานชื่น จะเป็นผู้สัมภาษณ์ เป็นผู้สรุปประเด็นที่สำคัญจากการเสวนา และเป็นผู้สอดแทรกหลักทฤษฎีต่าง ๆ เพิ่มเติม

สำหรับผู้ถูกสัมภาษณ์ในรุ่นที่ 1 นี้ ประกอบด้วย คุณกานต์ ลชิตากุล บริษัทหลักทรัพย์จัดการกองทุน กรุงไทย จำกัด (มหาชน) และหม่อมหลวงกวิน ศรีวัช อดีตนายกสมาคมผู้ดูแลตลาดการเงินการลงทุน บริษัท การบินไทย จำกัด (มหาชน)

ประเด็นคำถามประกอบด้วย

1. ข้อมูลที่คณะกรรมการ PVD ควรมีก่อนการร่างรายละเอียดและเงื่อนไขของ TOR สำหรับการนำเสนอ บลจ.
2. เงื่อนไขพื้นฐานที่จำเป็นของการร่าง TOR
3. เงื่อนไขที่ไม่เหมาะสมสำหรับการร่าง TOR
4. ข้อเสนอแนะของการร่าง TOR และเกณฑ์ที่เหมาะสมที่ควรใช้ในการประเมินคัดเลือก บลจ.
5. วิธีการประเมินความสามารถผู้จัดการกองทุนที่ควรทำ
6. ปัญหาที่พบเจอสำหรับการประเมินความสามารถผู้จัดการกองทุน

Workshop 2 -> แนวทางการบริหารจัดการกองทุนสำรองเลี้ยงชีพอย่างเป็นเลิศ จะเป็นรูปแบบการเสวนาระยะเวลารวม 1.30 ชั่วโมง โดย ผศ.ดร.รุ่งเกียรติ รัตนบานชื่นจะเป็นผู้สัมภาษณ์ เป็นผู้สรุปประเด็นที่สำคัญจากการเสวนา และเป็นผู้สอดแทรกหลักทฤษฎีต่าง ๆ เพิ่มเติม

สำหรับผู้ถูกสัมภาษณ์ในรุ่นที่ 1 นี้ประกอบด้วย คุณปรวีร์ เมลานันท์ กองทุนสำรองเลี้ยงชีพ พนักงานธนาคารออมสิน ซึ่งจัดทะเบียนแล้ว และคุณเมธา ต้นตวรนาท กองทุนสำรองเลี้ยงชีพ พนักงานการไฟฟ้าฝ่ายผลิตแห่งประเทศไทย ซึ่งจัดทะเบียนแล้ว

ประเด็นคำถามประกอบด้วย

1. โครงสร้างคณะกรรมการและการจัดการที่แก้ไขปัญหา conflict of interest และส่งเสริมให้เกิดการให้ความสำคัญกับผลประโยชน์ของสมาชิกสูงสุด
2. จุดเด่นของบริการ หรือกิจกรรม ที่กองทุนได้ริเริ่ม และนำมาสู่ผลลัพธ์ที่เป็นรูปธรรมต่อสมาชิก
3. ชี้แจงปัญหาและอุปสรรคในการบริหารงานที่พบเจอ และวิธีการแก้ไขปัญหาและอุปสรรคดังกล่าว

ภายหลังการเสวนา จะเป็นการร่วมพูดคุย แลกเปลี่ยนความคิดเห็นระหว่างผู้เข้าร่วมหลักสูตร กับผู้ทรงคุณวุฒิ อีกประมาณ 1 ชั่วโมง

การเสวนาทั้ง 2 workshop ดังกล่าว ผู้ร่วมเสวนาจะต้องมีการเตรียมเอกสารประกอบการเสวนา ซึ่งสำหรับในรุ่นที่ 1 นี้รายละเอียดของเอกสารประกอบการบรรยายต่าง ๆ นอกจากนี้การจัดทำ workshop ที่ให้ผู้เรียนได้ร่วมกันแสดงความคิดเห็น จะเป็นการดำเนินการผ่านการแบ่งกลุ่มผู้เรียนและให้เข้าตอบใน google form ที่มีรายละเอียดดังนี้

Workshop 1 การคัดเลือก และการติดตามผู้จัดการกองทุน

<https://forms.gle/PPm6TdKoobaHZxGFA>



Workshop 2 การบริหารจัดการกองทุนสำรองเลี้ยงชีพอย่างเป็นเลิศ

<https://forms.gle/ACZadCYt3uUyVA79>



รอบรู้สมาคม

รางวัลให้กับผู้เข้าอบรมเพื่อให้เรียนผ่าน e-learning ครบถ้วนก่อนการอบรม workshop

ในวันที่ 1 นี้ ได้มีการกำหนดให้ผู้เข้าอบรมทุกคนที่ผ่านเกณฑ์การอบรมได้รับหนังสือ “องค์ความรู้บริหารกองทุนสำรองเลี้ยงชีพแบบมืออาชีพ” Foundation knowledge for the professional management of a provident fund ซึ่งสมาคมได้มีการจัดส่งหนังสือให้กับผู้เรียนทุกคน



รายงานชี้แจงสรุปผลสัมฤทธิ์การจัดโครงการอบรมสมาชิกกองทุนสำรองเลี้ยงชีพ เพื่อให้ผู้เข้าอบรมมีความรู้ด้านการลงทุนที่เหมาะสม สำหรับการวางแผนการออมเพื่อเกษียณอายุ (โครงการต่อเนื่อง) โดยไม่เสียค่าใช้จ่าย โครงการนี้ได้รับเงินทุนจาก “กองทุนส่งเสริมการพัฒนาลาดทุน (CMDP)” รุ่นที่ 3 วันพุธที่ 27 กันยายน 2566 เวลา 13.00-16.00 น. โดยจัดที่ กองทุนสำรองเลี้ยงชีพ พนักงานบริษัท ทิพยประกันภัย จำกัด (มหาชน) ซึ่งจัดระเบียบแล้ว

จัดทำโดย ผศ.ดร.รุ่งเกียรติ รัตนบานชื่น อาจารย์ประจำคณะพาณิชยศาสตร์และการบัญชี จุฬาลงกรณ์มหาวิทยาลัย (หัวหน้าโครงการ) สมาคมกองทุนสำรองเลี้ยงชีพ ซึ่งเป็นหน่วยงานที่เป็นผู้รับผิดชอบหลัก

หลักการและเหตุผลของการจัดโครงการอบรมสมาชิกกองทุนสำรองเลี้ยงชีพ

การจัดอบรมสมาชิกกองทุนสำรองเลี้ยงชีพ ครั้งที่ 3 สมาคมกองทุนสำรองเลี้ยงชีพได้รับเงินทุนจากการสนับสนุนการดำเนินโครงการอบรมสมาชิกกองทุนสำรองเลี้ยงชีพ เพื่อให้มีความรู้ด้านการลงทุนที่เหมาะสม สำหรับการวางแผนการออมเพื่อการเกษียณอายุ จากกองทุนส่งเสริมการพัฒนาลาดทุน โดยโครงการอบรมสมาชิกกองทุนสำรองเลี้ยงชีพมีจุดประสงค์เพื่อให้สมาชิกสามารถกำหนดพฤติกรรมการใช้จ่าย การตัดสินใจด้านการลงทุน และการคาดการณ์มูลค่าเงินก้อนยังมี ณ วันเกษียณอย่างเหมาะสม สมาชิกจะได้ทำความเข้าใจพื้นฐานด้านการเงินและการวางแผนการออมเพื่อ ซึ่งในปัจจุบันยังมีอัตราการออมที่ต่ำ และเลือกแผนการลงทุนไม่เหมาะสม

ดังนั้นสมาคมฯ จึงได้กำหนดจัด “โครงการอบรมสมาชิกกองทุนสำรองเลี้ยงชีพ เพื่อให้มีความรู้ด้านการลงทุนที่เหมาะสมสำหรับการวางแผนการออมเพื่อเกษียณอายุ” ขึ้น โดยจะเป็นโครงการอบรมที่จัดขึ้น ณ สถานที่ของกองทุนสำรองเลี้ยงชีพที่ยินดีให้สมาคมฯ เข้าไปดำเนินการจัดโครงการอบรมดังกล่าว

วัตถุประสงค์ของโครงการอบรมสมาชิกกองทุนสำรองเลี้ยงชีพ

- จัดฝึกอบรมในลักษณะ Workshop เพื่อให้เกิดการเรียนรู้ร่วมกัน
- เพื่อให้ผู้เรียนได้ตระหนักถึงประโยชน์ของการออมเพื่อเกษียณอายุ
- เพื่อให้ผู้เรียนรับทราบแนวทางในการประเมินนโยบายการลงทุนที่เหมาะสมเพื่อการเกษียณ
- เพื่อให้ผู้เรียนเข้าใจวิธีการในการคำนวณมูลค่าเงินก้อน ณ วันเกษียณ

การทดสอบความรู้

เพื่อเป็นการทดสอบความรู้ความสามารถของผู้อบรมในหลักสูตร จะมีการ Post-test หลังการอบรม เพื่อประเมินความรู้ ความสามารถของผู้เข้าร่วมการอบรม

การจัดทำแบบทดสอบพฤติกรรมกรรมการออมในปัจจุบันและในอนาคต

ในโครงการอบรมนี้จะมีการสำรวจพฤติกรรมกรรมการออมและการลงทุนของผู้เข้าร่วมการอบรมโดยผู้เข้าอบรมที่ยินดีเข้าร่วมในการตอบแบบสอบถามเพิ่มเติมจะต้องแสดงเจตจำนงในการเข้าร่วมในวันที่จัดโครงการอบรม และจะได้รับค่าตอบแทนในการตอบแบบสำรวจจำนวน 500 บาท

1. แบบสำรวจพฤติกรรม ณ วันอบรม เพื่อให้เข้าใจพฤติกรรมกรรมการออม อัตราการออม และแผนการลงทุนในปัจจุบันของผู้เข้าร่วมการอบรม

2. แบบสำรวจพฤติกรรมหลังการอบรม ในช่วง 3 เดือนหลังการอบรม เพื่อให้เข้าใจว่าผู้เข้าร่วมการอบรมมีการปรับพฤติกรรมกรรมการออม อัตราการออม และแผนการลงทุนให้เหมาะสมหรือไม่

การประเมินผล

ผู้เข้ารับการอบรมจะต้องเข้ารับการอบรมอย่างน้อย 80% ของเวลาอบรมทั้งหมด จึงจะได้รับวุฒิบัตร

ผู้เข้าร่วมอบรม

สมาชิกกองทุนสำรองเลี้ยงชีพ ขององค์กรที่มีลักษณะดังนี้

- องค์กรที่มีลักษณะงานไม่เกี่ยวเนื่องกับงานด้านการเงินการลงทุน
- องค์กร/กองทุนสำรองเลี้ยงชีพต้องมีสมาชิกกองทุนสำรองเลี้ยงชีพ อย่างน้อยจำนวน 100 คนขึ้นไป
- คณะกรรมการกองทุนสำรองเลี้ยงชีพเข้าร่วมอบรม เพื่อให้ตระหนักถึงประโยชน์ที่ได้รับจากการอบรม และนำแนวทางการอบรมไปประยุกต์ใช้ต่อไปในอนาคตด้วยตนเอง หรือมีความประสงค์จะติดต่อกับสมาคมฯ เพื่อประสานงานว่าจ้างจัดฝึกอบรมต่อไปในอนาคต
- กองทุนสำรองเลี้ยงชีพที่เป็นรัฐวิสาหกิจไม่เกิน 8 รุ่น และกองทุนสำรองเลี้ยงชีพที่สมาคมคัดเลือกตามเกณฑ์ที่ได้ตกลงไว้กับ CMDF ทั้ง 12 รุ่นในโครงการต่อเนื่องครั้งนี้ จะไม่ใช่กองทุนที่สมาคมเคยจัดโครงการอบรมสมาชิกรุ่น 1-6 ที่สมาคมเคยจัดภายใต้โครงการที่ได้รับเงินทุนจากกองทุนส่งเสริมการพัฒนาลาดทุน

วิทยากร

ผศ.ดร.รุ่งเกียรติ รัตนบานชื่น อาจารย์ประจำคณะพาณิชยศาสตร์และการบัญชี จุฬาลงกรณ์มหาวิทยาลัย และ หม่อมหลวงกวิณ ศิริวัช อดีตผู้ทรงคุณวุฒิด้านการเงินการลงทุน บริษัท การบินไทย จำกัด (มหาชน)

จำนวนผู้เข้าอบรม

โดยในรุ่นที่ 3 นี้จัดอบรมให้กับสมาชิกกองทุนสำรองเลี้ยงชีพ พนักงานบริษัท ทิพยประกันภัย จำกัด (มหาชน) ซึ่งจัดทะเบียนแล้วจำนวนทั้งหมด 100 คน

สถานที่จัดอบรม

ณ ห้องสัมมนา 1-2 ชั้น 19 เลขที่ 1115 ถนนพระราม3 แขวงช่องนนทรี เขตยานนาวา กรุงเทพฯ 10120

หัวข้อการอบรม และเนื้อหาวิทยากร

หัวข้อการอบรมจะแบ่งออกเป็น 3 หัวข้อ โดยแต่ละหัวข้อจะมีการจัดในลักษณะ Workshop แบบเล่นเกม ซึ่งจะมีการจัดกลุ่มผู้เรียนออกเป็น 10 กลุ่ม กลุ่มละ 10 คนเพื่อร่วมเล่นเกม ระดมความคิดด้วยกันภายในกลุ่ม สำหรับรายละเอียดของการเล่นเกมในแต่ละหัวข้อ มีดังนี้

เกมที่ 1 เกมการวางแผนการออมและการใช้จ่าย

เกมที่ 1 นี้จะมีลักษณะเป็นเกมที่มุ่งเน้นให้ผู้เรียนตระหนักถึงความสำคัญของการออม ค่าเสียโอกาสของการไม่ออมและนำเงินไปใช้จ่ายบริโภคต่าง ๆ รวมถึงให้ผู้เรียนได้เข้าใจถึงอัตราผลตอบแทนทบต้น และการเติบโตของเงินลงทุนในอนาคตตลอดการออมเพื่อเกษียณที่มีระยะเวลามากกว่า 20 ปี

วิทยากรจะเริ่มต้นจากการบรรยายถึงทางเลือกในการใช้ชีวิตแต่ละรูปแบบไม่ว่าจะเป็นการเลือกซื้อบ้าน รถ และค่าใช้จ่ายประจำวัน เพื่อให้ผู้เรียนในแต่ละกลุ่มได้ระดมความคิดเห็นว่าอยากจะทำอะไรในชีวิตในระดับใด ซึ่งการเลือกรูปแบบการใช้จ่ายต่าง ๆ จะนำมาสู่มูลค่าของเงินออมที่แตกต่างกัน จะแสดงตัวอย่างของทางเลือกในการใช้จ่ายของแต่ละรูปแบบ ซึ่งจะนำมาสู่การจำลองสถานการณ์ของการออมที่แตกต่างกัน

เมื่อผู้เรียนเลือกแผนภาพการใช้จ่ายในแต่ละประเภทแล้วจะทำการเก็บข้อมูลของผู้เรียน นำมาประมวลผลใน Excel spreadsheet ที่จัดเตรียมไว้ล่วงหน้า เพื่อประเมินระดับค่าใช้จ่าย และระดับเงินออมที่เกิดขึ้นของแต่ละกลุ่ม โดยจะมีการเปรียบเทียบผลการใช้จ่ายของแต่ละกลุ่มและโอกาสในการออมสร้างความมั่งคั่งในอนาคต

เกมที่ 2 เกมการประเมินสถานการณ์หลังเกษียณอายุ

เกมที่ 2 นี้จะมีจุดประสงค์มุ่งเน้นให้ผู้เรียนร่วมกันประเมินว่าในช่วงเกษียณอายุ จะมีความจำเป็นในการใช้จ่ายอย่างไร จำนวนเท่าใด ซึ่งเป็นเกมที่ทำให้ผู้เรียนได้ตระหนักว่าจะต้องมีเป้าหมายของเงินก้อน ณ วันเกษียณอายุจำนวนเท่าใดเพื่อให้เพียงพอต่อค่าใช้จ่ายดังกล่าว

วิทยากรจะเริ่มต้นจากการแจกกระดาษที่มีช่องตารางให้ผู้เรียนในแต่ละกลุ่มได้ระดมความคิดเห็นว่าจะมีการใช้จ่ายในแต่ละหมวดการใช้จ่ายเป็นจำนวนเท่าใดต่อเดือน หรือเท่าใดต่อปี รายละเอียดของค่าใช้จ่ายที่ผู้เรียนต้องตอบมีทั้งหมด 7 หมวด

เมื่อผู้เรียนประเมินระดับค่าใช้จ่ายเสร็จสิ้น วิทยากรจะเก็บข้อมูลที่ผู้เรียนตอบนำมาใส่ใน Excel spreadsheet ที่ออกแบบไว้เพื่อแสดงผลให้ผู้เรียนได้เห็นภาพว่าการใช้จ่ายของแต่ละกลุ่มเป็นอย่างไร มีสัดส่วนการใช้จ่ายของแต่ละหมวดร้อยละเท่าใด แสดงในรูปที่ 1 ที่เป็นผลการเล่นเกมของผู้เรียนในโครงการฝึกอบรมรุ่นที่ 3 นี้

เมื่อมีการถกประเด็นเรื่องลักษณะของค่าใช้จ่ายที่จะเกิดขึ้นในช่วงหลังเกษียณอายุ จะมีการบรรยายสรุปประเด็นสำคัญของการประเมินค่าใช้จ่ายหลังเกษียณ แสดงผลการสำรวจจากการวิจัยว่าประชากรไทยในแต่ละกลุ่มมีค่าใช้จ่ายหลังเกษียณอยู่ในระดับใด และถกประเด็นแนวทางในการประเมินเงินก้อนขั้นต่ำต้องมี ณ วันเกษียณอายุภายหลังจากทราบค่าใช้จ่ายต่อเดือน

วิทยากรจะเริ่มต้นจากการแจกกระดาษที่มีช่องตารางให้ผู้เรียนในแต่ละกลุ่มได้ระดมความคิดเห็นว่าจะมีการใช้จ่ายในแต่ละหมวดการใช้จ่ายเป็นจำนวนเท่าใดต่อเดือน หรือเท่าใดต่อปี รายละเอียดของค่าใช้จ่ายที่ผู้เรียนต้องตอบมีทั้งหมด 7 หมวด ได้แก่

1) อาหารและเครื่องดื่มที่ไม่มีแอลกอฮอล์ - อาหารปรุงที่บ้าน เช่น ข้าว แป้ง ผลิตภัณฑ์จากแป้ง เนื้อสัตว์ เป็ดไก่ สัตว์น้ำ ไข่ ผลิตภัณฑ์นม ผัก ผลไม้ และเครื่องดื่มไม่มีแอลกอฮอล์ เป็นต้น / อาหารสำเร็จรูป ที่บริโภคในบ้าน / อาหารสำเร็จรูป ที่บริโภคนอกบ้าน

2) เครื่องนุ่งห่มและรองเท้า - ผ้าและเสื้อผ้า / รองเท้า

3) หมวดเคหสถาน - ค่าที่พักอาศัย เช่นค่าเช่า วัสดุก่อสร้าง และค่าแรง เป็นต้น / ค่าไฟฟ้า / ค่าเช่าเพลิงในบ้าน / ค่าน้ำประปา / เครื่องแต่งบ้านและบริภัณฑ์อื่นๆ / คนรับใช้และพี่เลี้ยง

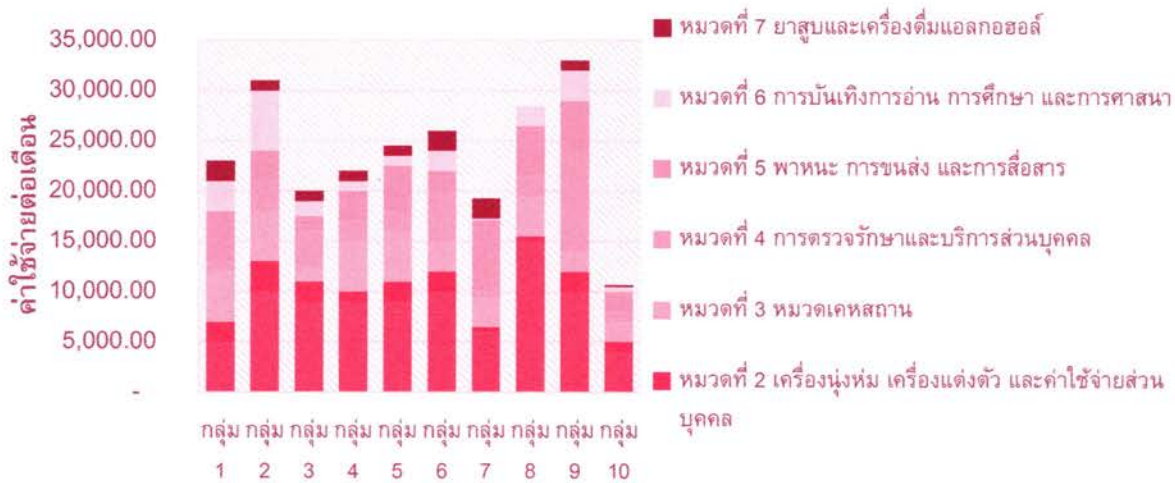
4) การตรวจรักษาและบริการส่วนบุคคล - ค่าตรวจรักษาและค่ายา / ค่าของใช้ส่วนบุคคล เช่น สบู่ ยาสระผม ยาสีฟัน กระจกทึบ ทีวี แปรงสีฟัน เครื่องสำอาง / ค่าบริการส่วนบุคคล เช่น ค่าบริการเพื่อความสวยงาม (เช่น ทำผม ทำเล็บ) ผ่อนคลาย (เช่น นวด) / ค่าบัตรประกันสุขภาพและประกันชีวิต

5) พาหนะ การขนส่ง และการสื่อสาร - ค่าโดยสารสาธารณะ / น้ำมันเชื้อเพลิง / ค่าบริการบำรุงรักษายานยนต์ / ค่าภาษีและประกันภัยรถยนต์ / ค่าบริการการสื่อสารและเครื่องรับอุปกรณ์สื่อสาร

6) การบันเทิงการอ่าน การศึกษา และการศาสนา - ค่าธรรมเนียมและค่าสมาชิกการเข้าใช้กิจกรรมต่างๆ เช่น ฟิตเนส สปา และโรงหนัง เป็นต้น / ค่าอุปกรณ์กีฬาและเครื่องเล่น / ค่าอุปกรณ์การบันเทิง / ค่าใช้จ่ายเกี่ยวกับการอ่าน / ค่าเล่าเรียน ค่าธรรมเนียมการศึกษา หนังสือและอุปกรณ์การศึกษา / การศาสนา ถวายพระ และไหว้เจ้าอื่นๆ

7) ยาสูบและเครื่องดื่มแอลกอฮอล์ - ผลิตภัณฑ์ยาสูบ / เครื่องดื่มที่มีแอลกอฮอล์

รูปที่ 1 แผนภาพแสดงผลการประเมินค่าใช้จ่ายหลังเกษียณอายุ



เกมที่ 3 เกมการลงทุน

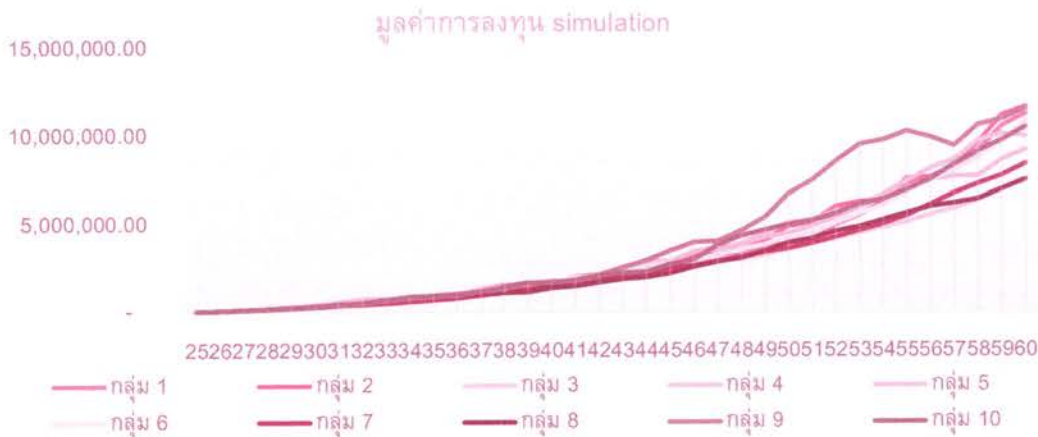
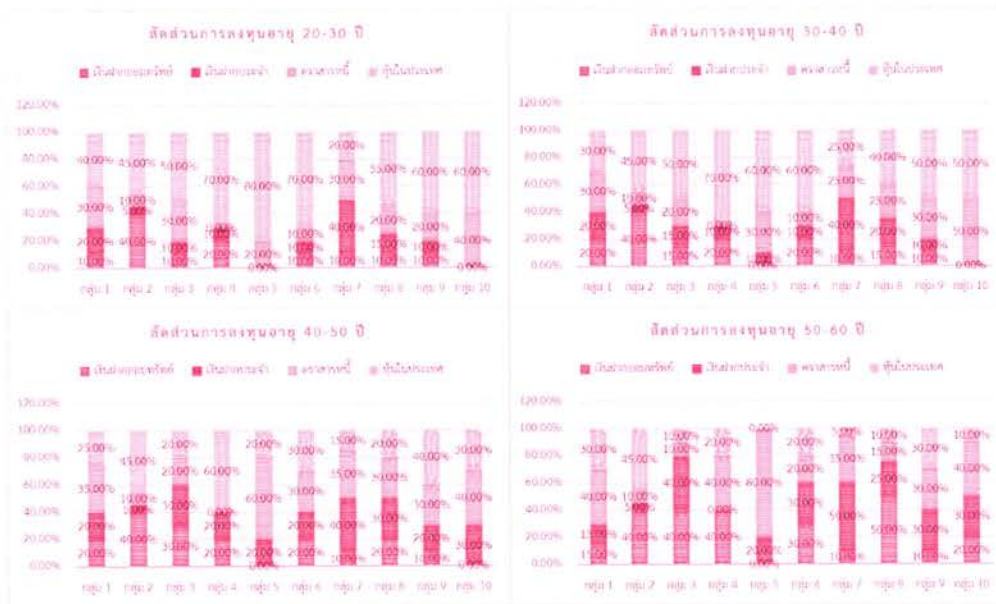
เกมที่ 3 นี้จะมีการจำลองสถานการณ์การลงทุนของบุคคลหนึ่ง ที่มีลักษณะดังแสดงในตาราง 1 เพื่อให้ผู้เรียนได้วิเคราะห์ว่าควรเลือกนโยบายการลงทุนอย่างไรสำหรับบุคคลดังกล่าว โดยก่อนเริ่มเล่นเกม วิทยากรจะมีการบรรยายเพื่อให้ผู้เรียนได้มีความรู้เบื้องต้นเกี่ยวกับประเภทของหลักทรัพย์ ลักษณะผลตอบแทนของแต่ละหลักทรัพย์ ความเชื่อมโยงระหว่างสถานการณ์ในระบบเศรษฐกิจกับผลตอบแทนของหลักทรัพย์แต่ละประเภท และความสัมพันธ์ระหว่างความเสี่ยงและผลตอบแทน

ตารางที่ 1 ลักษณะของผู้่ออมสำหรับการเล่นเกม

สมมุติฐาน		
ชายคนหนึ่งอายุ	25	ปี
เงินเดือนในปัจจุบัน	30,000.00	บาทต่อเดือน
อัตราการขึ้นเงินเดือน	7%	ต่อปี
ระดับการกลัวความเสี่ยง	สูง	
ระดับความรู้ด้านการเงิน	ปานกลาง	
อัตราการออมต่อเดือน	10%	

เมื่อผู้เรียนเลือกแผนการลงทุนตลอดช่วงอายุของบุคคลดังกล่าว จะทำการแสดงสัดส่วนการลงทุน และมูลค่าเงินออม โดยจะเป็นลักษณะการสุ่มผลตอบแทนตามความเสี่ยงของแต่ละหลักทรัพย์ เพื่อให้ผู้เรียนได้เห็น ว่า ถึงแม้การลงทุนในหุ้นจะมีความเสี่ยงสูง แต่หากลงทุนในช่วงอายุน้อยมูลค่าความผันผวนที่เป็นตัวเงินก็ไม่ได้มากนัก ดังนั้นถึงแม้บุคคลที่กำหนดในเกมนจะเป็นผู้กลัวความเสี่ยงสูง แต่การเลือกนโยบายการลงทุนแบบ lifepath ที่มีการลงทุนในหุ้นในสัดส่วนมาก แล้วค่อยทยอยลดลง ก็ยังเป็นแนวทางที่เหมาะสมสำหรับการลงทุน ผลของการเล่นเกมของผู้เข้าอบรมในรุ่นที่ 3 นี้ แสดงอยู่ในรูปที่ 2

รูปที่ 2 ผลการเล่นเกมการลงทุน



ผลการสอบ Post-test และวิเคราะห์พฤติกรรมการออมและการลงทุน

เพื่อเป็นการวัดผลสัมฤทธิ์ของโครงการอบรม จึงมีการจัดสอบวัดผลความรู้ และวัดพฤติกรรมการออมและการลงทุนของผู้เรียน โดยข้อสอบ Post-test และแบบประเมินพฤติกรรมตามแบบที่กำหนด ซึ่งจากการวิเคราะห์ข้อมูลที่ได้รับจากการทำข้อสอบได้ผลดังตารางที่ 2 ซึ่งผลการทดสอบดังกล่าวผ่านเกณฑ์ขั้นต่ำที่กำหนดเป็นตัวชี้วัดของโครงการอบรมคือ อย่างน้อยร้อยละ 70 ของผู้เข้าอบรม ได้คะแนน Post-test ไม่ต่ำกว่า 60%

ตารางที่ 2 ผลคะแนนสอบ Post-test

คะแนนสอบเฉลี่ย Post-test	ร้อยละของผู้เข้าอบรมได้คะแนน Post-test ไม่ต่ำกว่า 60%
27 กันยายน 2566	92.60%
	91.0%

รอบรู้สมาคม

ส่วนผลการวิเคราะห์พฤติกรรมการออมของผู้เรียนพบว่าผู้เรียนส่วนใหญ่มีอัตราการสะสมเข้ากองทุนสำรองเลี้ยงชีพในระดับสูงที่เฉลี่ยร้อยละ 11.09% ของเงินเดือนในปัจจุบัน และมีการกระจายตัวของอัตราการสะสมดังแสดงในรูปที่ 3 โดยผู้เรียนมีการแสดงความคิดเห็นว่าอัตราสะสมที่เหมาะสมสำหรับตนเองส่วนใหญ่อยู่ที่ค่าเฉลี่ยประมาณ 14.99% ของเงินเดือน และมีการกระจายตัวดังแสดงในรูปที่ 3

รูปที่ 3 อัตราการสะสมในปัจจุบัน และอัตราสะสมคาดหวัง



หากทำการแบ่งผู้เรียนเป็นกลุ่มตามความคิดเห็นว่าผู้เรียนมีการเลือกแผนการลงทุนที่เหมาะสมหรือไม่จะพบว่ากลุ่มผู้เรียนที่ในปัจจุบันมีความเห็นว่าคุณภาพการออมยังไม่เหมาะสมนั้น มีความประสงค์ที่จะออมเพิ่มขึ้นที่ภายหลังการอบรมสูงถึงร้อยละ 40.98 และกลุ่มผู้เรียนที่คิดว่าในปัจจุบันมีแผนการลงทุนที่เหมาะสมอยู่แล้วมีความประสงค์จะออมเพิ่มขึ้นที่ภายหลังการอบรมอยู่ที่ร้อยละ 21.62 และกลุ่มที่คิดว่าในปัจจุบันมีอัตราการออมเหมาะสมอยู่แล้วที่ร้อยละ 67.57 ดังรายละเอียดในตารางที่ 3

ตารางที่ 3 จำนวนผู้เรียนที่มีพฤติกรรมประสงค์ออมเพิ่ม

	ออมเพิ่มขึ้นที่	ออมเหมาะสมแล้ว	ไม่ประสงค์ออมเพิ่ม	ค่าเฉลี่ยอัตราสะสมในปัจจุบัน
ผู้เรียนทั้งหมด	33 คน (34%)	51 คน (52%)	14 คน (14%)	11.09%
แบ่งกลุ่ม				
กลุ่มที่คิดว่าตนมีแผนการลงทุนเหมาะสมแล้ว	8 คน (21.62%)	25 คน (67.57%)	4 คน (10.81%)	12.08%
กลุ่มที่คิดว่าตนมีแผนการลงทุนไม่เหมาะสม	25 คน (40.98%)	26 คน (42.62%)	10 คน (16.39%)	9.46%

จากข้อมูลนี้ทำให้ทราบว่าผู้เรียนที่มีการเลือกแผนการลงทุนที่เหมาะสมมีแนวโน้มเป็นกลุ่มพนักงานที่ตระหนักถึงการออมเพื่อเกษียณและมีการวางแผนที่ดีอยู่แล้ว ในขณะที่กลุ่มพนักงานที่คิดว่าตนเองเลือกแผนการลงทุนไม่เหมาะสมในปัจจุบันส่วนใหญ่เป็นกลุ่มพนักงานที่อยากจะออมเพิ่ม จากข้อมูลดังกล่าวจึงทำให้สรุปได้ว่าการอบรมของโครงการนี้สามารถทำให้ผู้เรียนมีการตระหนักรับรู้ถึงการออมเพื่อเกษียณและมีความต้องการที่จะออมเพิ่มขึ้นในอนาคต ซึ่งจำนวนผู้เรียนที่ประสงค์จะออมเพิ่มมีสัดส่วนมากกว่า 25% ของผู้เข้ารับการอบรมทั้งหมดซึ่งเป็นตัวชี้วัดของโครงการอบรม

การจัดโครงการอบรมสมาชิกกองทุนสำรองเลี้ยงชีพ เพื่อให้ผู้เข้าอบรมมีความรู้ด้านการลงทุนที่เหมาะสม สำหรับการวางแผนการออมเพื่อเกษียณอายุ (โครงการต่อเนื่อง) โดยไม่เสียค่าใช้จ่าย โครงการนี้ได้รับเงินทุนจาก “กองทุนส่งเสริมการพัฒนาลาดทุน (CMDP)” รุ่นที่ 4 วันศุกร์ที่ 6 ตุลาคม 2566 เวลา 09.00-12.00 น. โดยจัดที่ กองทุนสำรองเลี้ยงชีพพนักงานสถาบันวิจัยวิทยาศาสตร์และเทคโนโลยีแห่งประเทศไทย ซึ่งจัดระเบียบแล้ว

การจัดอบรมสมาชิกกองทุนสำรองเลี้ยงชีพ รุ่นที่ 4 สมาคมกองทุนสำรองเลี้ยงชีพได้รับเงินทุนจากการสนับสนุนการดำเนินโครงการอบรมสมาชิกกองทุนสำรองเลี้ยงชีพ เพื่อให้สมาชิกมีความรู้ด้านการลงทุนที่เหมาะสม สำหรับการวางแผนการออมเพื่อการเกษียณอายุจากกองทุนส่งเสริมการพัฒนาลาดทุน โดยโครงการอบรมสมาชิกกองทุนสำรองเลี้ยงชีพมีจุดประสงค์เพื่อให้สมาชิกสามารถกำหนดพฤติกรรมค่าใช้จ่าย การตัดสินใจด้านการลงทุน และการคาดการณ์มูลค่าเงินก้อนพืงมี ณ วันเกษียณอย่างเหมาะสม สมาชิกจะได้ทำความเข้าใจพื้นฐานด้านการเงินและการวางแผนการออมเพื่อ ซึ่งในปัจจุบันยังมีอัตราการออมที่ต่ำและเลือกแผนการลงทุนไม่เหมาะสม

ในการจัดอบรม รุ่นที่ 4 ครั้งนี้ สมาคมได้จัดขึ้น ณ กองทุนสำรองเลี้ยงชีพพนักงานสถาบันวิจัยวิทยาศาสตร์และเทคโนโลยีแห่งประเทศไทย ซึ่งจัดระเบียบแล้ว วันที่ 6 ตุลาคม 2566 เวลา 09.00-12.00 น. ณ ห้องประชุมใหญ่ ชั้น 5 เลขที่ 35 หมู่ 3 เทคโนโลยี ต.คลองห้า อ.คลองหลวง จ.ปทุมธานี โดยมีสมาชิกกองทุนสำรองเลี้ยงชีพเข้าร่วมอบรมจำนวน 100 คน การอบรมครั้งนี้ได้รับความร่วมมือจากคณะพาณิชยศาสตร์และการบัญชี จุฬาลงกรณ์มหาวิทยาลัย และบริษัท การบินไทย จำกัด (มหาชน) ให้ความอนุเคราะห์ผู้ทรงคุณวุฒิมาเป็นวิทยากร

รายงานชี้แจงสรุปผลสัมฤทธิ์การจัดโครงการอบรมสมาชิกกองทุนสำรองเลี้ยงชีพ เพื่อให้ผู้เข้าอบรมมีความรู้ด้านการลงทุนที่เหมาะสม สำหรับการวางแผนการออมเพื่อเกษียณอายุ (โครงการต่อเนื่อง) โดยไม่เสียค่าใช้จ่าย ได้รับเงินทุนจาก “กองทุนส่งเสริมการพัฒนาลาดทุน (CMDP)” รุ่นที่ 4 วันศุกร์ที่ 6 ตุลาคม 2566 เวลา 09.00 - 12.00 น.

จัดทำโดย ผศ.ดร.รุ่งเกียรติ รัตนบานชื่น อาจารย์ประจำคณะพาณิชยศาสตร์และการบัญชี จุฬาลงกรณ์มหาวิทยาลัย (หัวหน้าโครงการ) และหน่วยงานที่เป็นผู้รับผิดชอบหลัก สมาคมกองทุนสำรองเลี้ยงชีพ

หลักการและเหตุผลของการจัดโครงการอบรมสมาชิกกองทุนสำรองเลี้ยงชีพ

การจัดอบรมสมาชิกกองทุนสำรองเลี้ยงชีพ ครั้งที่ 4 สมาคมกองทุนสำรองเลี้ยงชีพได้รับเงินทุนจากการสนับสนุนการดำเนินโครงการอบรมสมาชิกกองทุนสำรองเลี้ยงชีพ เพื่อให้มีความรู้ด้านการลงทุนที่เหมาะสม สำหรับการวางแผนการออมเพื่อการเกษียณอายุ จากกองทุนส่งเสริมการพัฒนาลาดทุน โดยโครงการอบรมสมาชิกกองทุนสำรองเลี้ยงชีพมีจุดประสงค์เพื่อให้สมาชิกสามารถกำหนดพฤติกรรมค่าใช้จ่าย การตัดสินใจด้านการลงทุน และการคาดการณ์มูลค่าเงินก้อนพืงมี ณ วันเกษียณอย่างเหมาะสม สมาชิกจะได้ทำความเข้าใจพื้นฐานด้านการเงินและการวางแผนการออมเพื่อ ซึ่งในปัจจุบันยังมีอัตราการออมที่ต่ำ และเลือกแผนการลงทุนไม่เหมาะสม

ดังนั้นสมาคมฯ จึงได้กำหนดจัด “โครงการอบรมสมาชิกกองทุนสำรองเลี้ยงชีพ เพื่อให้มีความรู้ด้านการลงทุนที่เหมาะสม สำหรับการวางแผนการออมเพื่อเกษียณอายุ” ขึ้น โดยจะเป็นโครงการอบรมที่จัดขึ้น ณ สถานที่ของกองทุนสำรองเลี้ยงชีพที่ยินดีให้สมาคมฯ เข้าไปดำเนินการจัดโครงการอบรมดังกล่าว

วัตถุประสงค์ของโครงการอบรมสมาชิกกองทุนสำรองเลี้ยงชีพ

- จัดฝึกอบรมในลักษณะ Workshop เพื่อให้เกิดการเรียนรู้ร่วมกัน
- เพื่อให้ผู้เรียนได้ตระหนักถึงประโยชน์ของการออมเพื่อเกษียณอายุ
- เพื่อให้ผู้เรียนรับทราบแนวทางในการประเมินนโยบายการลงทุนที่เหมาะสมเพื่อการเกษียณ
- เพื่อให้ผู้เรียนเข้าใจวิธีการในการคำนวณมูลค่าเงินก้อน ณ วันเกษียณ

การทดสอบความรู้

เพื่อเป็นการทดสอบความรู้ความสามารถของผู้อบรมในหลักสูตร จะมีการ Post-test หลังการอบรม เพื่อประเมินความรู้ ความสามารถของผู้เข้าร่วมการอบรม

การจัดทำแบบทดสอบพฤติกรรมกรรมการออมในปัจจุบันและในอนาคต

ในโครงการอบรมนี้จะมีการสำรวจพฤติกรรมกรรมการออมและการลงทุนของผู้เข้ารับการอบรมโดยผู้เข้าอบรมที่ยินดีเข้าร่วมในการตอบแบบสอบถามเพิ่มเติมจะต้องแสดงเจตจำนงในการเข้าร่วมในวันที่จัดโครงการอบรม และจะได้รับค่าตอบแทนในการตอบแบบสำรวจจำนวน 500 บาท

1. แบบสำรวจพฤติกรรม ณ วันอบรม เพื่อให้เข้าใจพฤติกรรมกรรมการออม อัตราการออม และแผนการลงทุนในปัจจุบันของผู้เข้ารับการอบรม
2. แบบสำรวจพฤติกรรมหลังการอบรม ในช่วง 3 เดือนหลังการอบรม เพื่อให้เข้าใจว่าผู้เข้ารับการอบรมมีการปรับพฤติกรรมกรรมการออม อัตราการออม และแผนการลงทุนให้เหมาะสมหรือไม่

การประเมินผล

ผู้เข้ารับการอบรมจะต้องเข้ารับการอบรมอย่างน้อย 80% ของเวลาอบรมทั้งหมด จึงจะได้รับวุฒิบัตร

ผู้เข้าร่วมอบรม

สมาชิกกองทุนสำรองเลี้ยงชีพ ขององค์กรที่มีลักษณะดังนี้

- องค์กรที่มีลักษณะงานไม่เกี่ยวข้องกับงานด้านการเงินการลงทุน
- องค์กร/กองทุนสำรองเลี้ยงชีพต้องมีสมาชิกกองทุนสำรองเลี้ยงชีพ อย่างน้อยจำนวน 100 คนขึ้นไป
- คณะกรรมการกองทุนสำรองเลี้ยงชีพเข้าร่วมอบรม เพื่อให้ตระหนักถึงประโยชน์ที่ได้รับจากการอบรม และนำแนวทางการอบรมไปประยุกต์ใช้ต่อไปในอนาคตด้วยตนเอง หรือมีความประสงค์จะติดต่อกับสมาคมฯ เพื่อประสานงานว่าจ้างจัดฝึกอบรมต่อไปในอนาคต
- กองทุนสำรองเลี้ยงชีพที่เป็นรัฐวิสาหกิจไม่เกิน 8 รุ่น และกองทุนสำรองเลี้ยงชีพที่สมาคมคัดเลือกตามเกณฑ์ที่ได้ตกลงไว้กับ CMDF ทั้ง 12 รุ่นในโครงการต่อเนื่องครั้งนี้ จะไม่ใช่กองทุนที่สมาคมเคยจัดโครงการอบรมสมาชิกรุ่น 1-6 ที่สมาคมเคยจัดภายใต้โครงการที่ได้รับเงินทุนจากกองทุนส่งเสริมการพัฒนาลาดทุน

วิทยากร

ผศ.ดร.รุ่งเกียรติ รัตนบานชื่น อาจารย์ประจำคณะพาณิชยศาสตร์และการบัญชี จุฬาลงกรณ์มหาวิทยาลัย และ หม่อมหลวงกวิน ศรีธวัช อดีตผู้ทรงคุณวุฒิด้านการเงินการลงทุน บริษัท การบินไทย จำกัด (มหาชน)

จำนวนผู้เข้าอบรม

โดยในรุ่นที่ 4 นี้จัดอบรมให้กับสมาชิกกองทุนสำรองเลี้ยงชีพ พนักงานสถาบันวิจัยวิทยาศาสตร์และเทคโนโลยีแห่งประเทศไทย ซึ่งจดทะเบียนแล้ว จำนวนทั้งหมด 100 คน

สถานที่จัดอบรม

ณ ห้องประชุมใหญ่ ชั้น 5 เลขที่ 35 หมู่ 3 เทคโนโลยี ด.คลองห้า อ.คลองหลวง จ.ปทุมธานี 12120

หัวข้อการอบรม และเนื้อหารายวิชา

หัวข้อการอบรมจะแบ่งออกเป็น 3 หัวข้อ โดยแต่ละหัวข้อจะมีการจัดในลักษณะ Workshop แบบเล่นเกม ซึ่งจะมีการจัดกลุ่มผู้เรียนออกเป็น 10 กลุ่ม กลุ่มละ 10 คนเพื่อร่วมเล่นเกม ระดมความคิดด้วยกันภายในกลุ่ม สำหรับรายละเอียดของการเล่นเกมในแต่ละหัวข้อ มีดังนี้

เกมที่ 1 เกมการวางแผนการออมและการใช้จ่าย

เกมที่ 1 นี้จะมีลักษณะเป็นเกมที่มุ่งเน้นให้ผู้เรียนตระหนักถึงความสำคัญของการออม ค่าเสียโอกาสของการไม่ออมและนำเงินไปใช้จ่ายบริโภคต่าง ๆ รวมถึงให้ผู้เรียนได้เข้าใจถึงอัตราผลตอบแทนทบต้น และการเติบโตของเงินลงทุนในอนาคตตลอดการออมเพื่อเกษียณที่มีระยะเวลามากกว่า 20 ปี

วิทยากรจะเริ่มต้นจากการบรรยายถึงทางเลือกในการใช้ชีวิตแต่ละรูปแบบไม่ว่าจะเป็นการเลือกซื้อบ้าน รถ และค่าใช้จ่ายประจำวัน เพื่อให้ผู้เรียนในแต่ละกลุ่มได้ระดมความคิดเห็นว่าอยากจะเลือกใช้ชีวิตในระดับใด ซึ่งการเลือกรูปแบบการใช้จ่ายต่าง ๆ จะนำมาสู่มูลค่าของเงินออมที่แตกต่างกัน จะแสดงตัวอย่างของทางเลือกในการใช้จ่ายของแต่ละรูปแบบ ซึ่งจะนำมาสู่การจำลองสถานการณ์ของการออมที่แตกต่างกัน

เมื่อผู้เรียนเลือกแผนภาพการใช้จ่ายในแต่ละประเภทแล้วจะทำการเก็บข้อมูลของผู้เรียน นำมาประมวลผลใน Excel spreadsheet ที่จัดเตรียมไว้ล่วงหน้า เพื่อประเมินระดับค่าใช้จ่าย และระดับเงินออมที่เกิดขึ้นของแต่ละกลุ่ม โดยจะมีการเปรียบเทียบผลการใช้จ่ายของแต่ละกลุ่มและโอกาสในการออมสร้างความมั่งคั่งในอนาคต

เกมที่ 2 เกมการประเมินสถานการณ์หลังเกษียณอายุ

เกมที่ 2 นี้จะมีจุดประสงค์มุ่งเน้นให้ผู้เรียนร่วมกันประเมินว่าในช่วงเกษียณอายุ จะมีความจำเป็นในการใช้จ่ายอย่างไร จำนวนเท่าใด ซึ่งเป็นเกมที่ทำให้ผู้เรียนได้ตระหนักว่าจะต้องมีเป้าหมายของเงินก้อน ณ วันเกษียณอายุจำนวนเท่าใดเพื่อให้เพียงพอต่อค่าใช้จ่ายดังกล่าว

วิทยากรจะเริ่มต้นจากการแจกกระดาษที่มีช่องตารางให้ผู้เรียนในแต่ละกลุ่มได้ระดมความคิดเห็นว่าจะมีการใช้จ่ายในแต่ละหมวดการใช้จ่ายเป็นจำนวนเท่าใดต่อเดือน หรือเท่าใดต่อปี รายละเอียดของค่าใช้จ่ายที่ผู้เรียนต้องตอบมีทั้งหมด 7 หมวด

เมื่อผู้เรียนประเมินระดับค่าใช้จ่ายเสร็จสิ้น วิทยากรจะเก็บข้อมูลที่ผู้เรียนตอบนำมาใส่ใน Excel spreadsheet ที่ออกแบบไว้เพื่อแสดงผลให้ผู้เรียนได้เห็นภาพว่าการใช้จ่ายของแต่ละกลุ่มเป็นอย่างไร มีสัดส่วนการใช้จ่ายของแต่ละหมวดร้อยละเท่าใด แสดงในรูปแบบที่ 1 ที่เป็นผลการเล่นเกมของผู้เรียนในโครงการฝึกอบรมรุ่นที่ 4 นี้

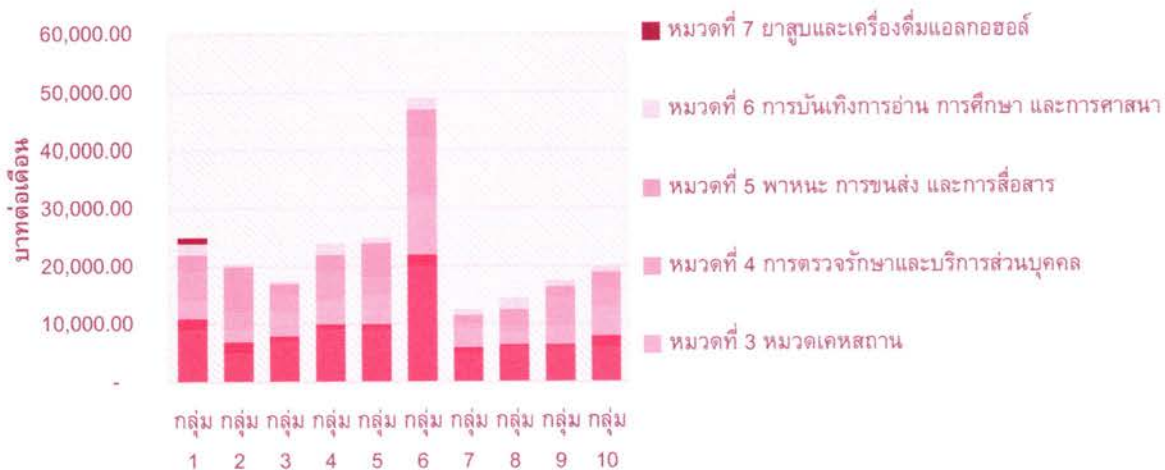
เมื่อมีการถกประเด็นเรื่องลักษณะของค่าใช้จ่ายที่จะเกิดขึ้นในช่วงหลังเกษียณอายุ จะมีการบรรยายสรุปประเด็นสำคัญของการประเมินค่าใช้จ่ายหลังเกษียณ แสดงผลการสำรวจจากการวิจัยว่าประชากรไทยในแต่ละกลุ่มมีค่าใช้จ่ายหลังเกษียณอยู่ในระดับใด และถกประเด็นแนวทางในการประเมินเงินก้อนขั้นต่ำต้องมี ณ วันเกษียณอายุภายหลังจากทราบค่าใช้จ่ายต่อเดือน

วิทยากรจะเริ่มต้นจากการแจกกระดาษที่มีช่องตารางให้ผู้เรียนในแต่ละกลุ่มได้ระดมความคิดเห็นว่าจะมีการใช้จ่ายในแต่ละหมวดการใช้จ่ายเป็นจำนวนเท่าใดต่อเดือน หรือเท่าใดต่อปี รายละเอียดของค่าใช้จ่ายที่ผู้เรียนต้องตอบมีทั้งหมด 7 หมวด ได้แก่

- 1) **อาหารและเครื่องดื่มที่ไม่มีแอลกอฮอล์** - อาหารปรุงที่บ้าน เช่น ข้าว แป้ง ผลิตภัณฑ์จากแป้ง เนื้อสัตว์ ไข่สด ไข่ไก่ สัตว์น้ำ ไข่ ผลิตภัณฑ์นม ผัก ผลไม้ และเครื่องดื่มไม่มีแอลกอฮอล์เป็นต้น / อาหารสำเร็จรูปที่บริโภคในบ้าน / อาหารสำเร็จรูป ที่บริโภคนอกบ้าน

- 2) เครื่องนุ่งห่มและรองเท้า - ผ้าและเสื้อผ้า / รองเท้า
- 3) หมวดเคสสถาน - ค่าที่พักอาศัย เช่นค่าเช่า วัสดุก่อสร้าง และค่าแรง เป็นต้น / ค่าไฟฟ้า / ค่าเชื้อเพลิงในบ้าน / ค่าน้ำประปา / เครื่องแต่งบ้านและประภัณฑ์อื่น ๆ / คนรับใช้และพี่เลี้ยง
- 4) การตรวจรักษาและบริการส่วนบุคคล - ค่าตรวจรักษาและค่ายา / ค่าของใช้ส่วนบุคคล เช่น สบู่ ยา สระผม ยาสีฟัน กระจกตาชื้อหู หวี แปรงสีฟัน เครื่องสำอาง / ค่าบริการส่วนบุคคล เช่น ค่าบริการเพื่อความสวยงาม (เช่น ทำผม ทำเล็บ) ผ่อนคลาย (เช่น นวด) / ค่าบัตรประกันสุขภาพและประกันชีวิต
- 5) พาหนะ การขนส่ง และการสื่อสาร - ค่าโดยสารสาธารณะ / น้ำมันเชื้อเพลิง / ค่าบริการบำรุงรักษายานยนต์ / ค่าภาษีและประกันภัยรถยนต์ / ค่าบริการการสื่อสารและเครื่องรับอุปกรณ์สื่อสาร
- 6) การบันเทิงการอ่าน การศึกษา และการศาสนา - ค่าธรรมเนียมและค่าสมาชิกการเข้าใช้กิจกรรมต่าง ๆ เช่นฟิตเนส สปา และโรงหนัง เป็นต้น / ค่าอุปกรณ์กีฬาและเครื่องเล่น / ค่าอุปกรณ์การบันเทิง / ค่าใช้จ่ายเกี่ยวกับการอ่าน / ค่าเล่าเรียน ค่าธรรมเนียมการศึกษา หนังสือและอุปกรณ์การศึกษา / การศาสนา ถวายพระ และไหว้เจ้าอื่น ๆ
- 7) ยาสูบและเครื่องดื่มแอลกอฮอล์ - ผลิตภัณฑ์ยาสูบ / เครื่องดื่มที่มีแอลกอฮอล์

รูปที่ 1 แผนภาพแสดงผลการประเมินค่าใช้จ่ายหลังเกษียณอายุ



เกมที่ 3 เกมการลงทุน

เกมที่ 3 นี้จะมีการจำลองสถานการณ์การลงทุนของบุคคลหนึ่ง ที่มีลักษณะดังแสดงในตาราง 1 เพื่อให้ผู้เรียนได้วิเคราะห์ว่าควรเลือกนโยบายการลงทุนอย่างไรสำหรับบุคคลดังกล่าว โดยก่อนเริ่มเล่นเกม วิทยากรจะมีการบรรยายเพื่อให้ผู้เรียนได้มีความรู้เบื้องต้นเกี่ยวกับประเภทของหลักทรัพย์ ลักษณะผลตอบแทนของแต่ละหลักทรัพย์ ความเชื่อมโยงระหว่างสถานการณ์ในระบบเศรษฐกิจกับผลตอบแทนของหลักทรัพย์แต่ละประเภท และความสัมพันธ์ระหว่างความเสี่ยงและผลตอบแทน

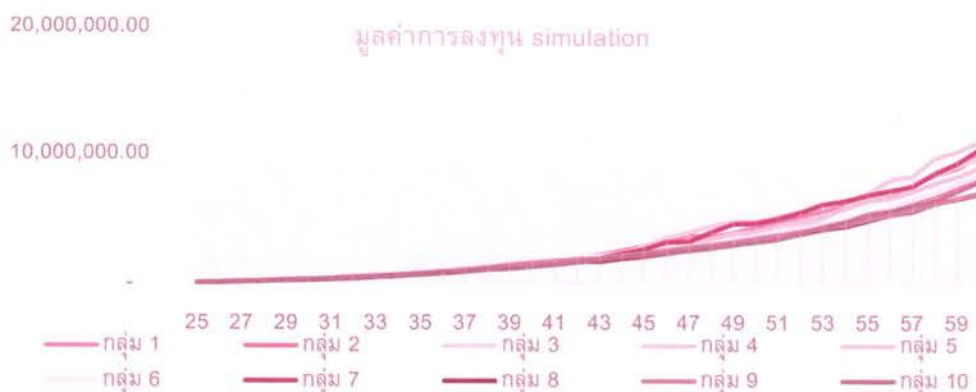
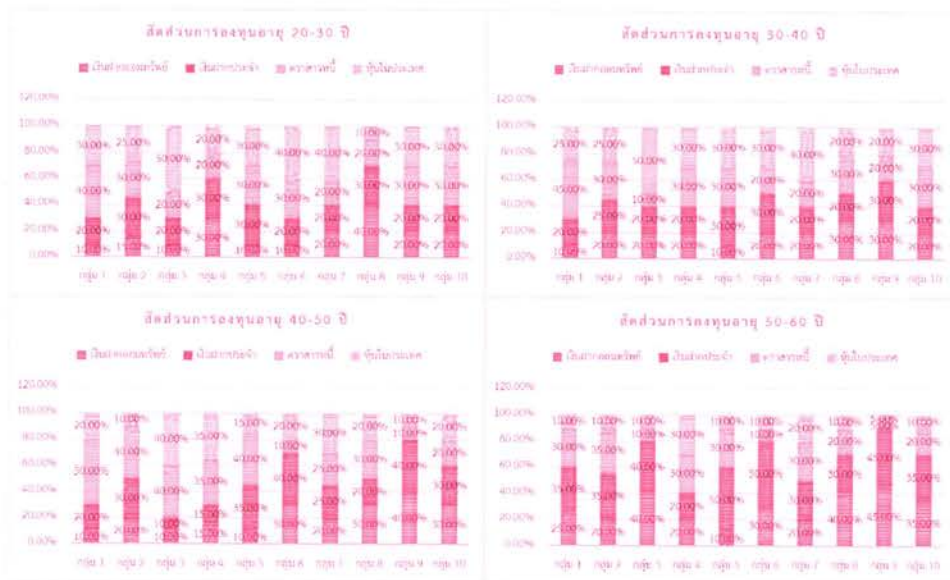
ตารางที่ 1 ลักษณะของผู้ออมสำหรับการเล่นเกม

สมมุติฐาน

ชายคนหนึ่งอายุ	25	ปี
เงินเดือนในปัจจุบัน	30,000.00	บาทต่อเดือน
อัตราการขึ้นเงินเดือน	7%	ต่อปี
ระดับการกลัวความเสี่ยง	สูง	
ระดับความรู้ด้านการเงิน	ปานกลาง	
อัตราการออมต่อเดือน	10%	

เมื่อผู้เรียนเลือกแผนการลงทุนตลอดช่วงอายุของบุคคลดังกล่าว จะทำการแสดงสัดส่วนการลงทุน และมูลค่าเงินออม โดยจะเป็นลักษณะการสุ่มผลตอบแทนตามความเสี่ยงของแต่ละหลักทรัพย์ เพื่อให้ผู้เรียนได้เห็น ว่า ถึงแม้การลงทุนในหุ้นจะมีความเสี่ยงสูง แต่หากลงทุนในช่วงอายุน้อยมูลค่าความผันผวนที่เป็นตัวเงินก็ไม่ได้มากนัก ดังนั้นถึงแม้บุคคลที่กำหนดในเกมจะเป็นผู้กลัวความเสี่ยงสูง แต่การเลือกนโยบายการลงทุนแบบ lifepath ที่มีการลงทุนในหุ้นในสัดส่วนมาก แล้วค่อยทยอยลดลง ก็ยังเป็นแนวทางที่เหมาะสมสำหรับการลงทุน ผลของการเล่นเกมของผู้เข้าอบรมในรุ่นที่ 4 นี้ แสดงอยู่ในรูปที่ 2

รูปที่ 2 ผลการเล่นเกมการลงทุน



ผลการสอบ Post-test และวิเคราะห์พฤติกรรมการออมและการลงทุน

เพื่อเป็นการวัดผลสัมฤทธิ์ของโครงการอบรม จึงมีการจัดสอบวัดผลความรู้ และวัดพฤติกรรมการออมและการลงทุนของผู้เรียน โดยข้อสอบ Post-test และแบบประเมินพฤติกรรมแสดงอยู่ในเอกสารแนบ 1 ซึ่งจากการวิเคราะห์ข้อมูลที่ได้รับจากการทำข้อสอบได้ผลดังตารางที่ 2 ซึ่งผลการทดสอบดังกล่าวผ่านเกณฑ์ขั้นต่ำที่กำหนดเป็นตัวชี้วัดของโครงการอบรมคือ อย่างน้อยร้อยละ 70 ของผู้เข้าอบรม ได้คะแนน Post-test ไม่ต่ำกว่า 60%

ตารางที่ 2 ผลคะแนนสอบ Post-test

	คะแนนสอบเฉลี่ย Post-test	ร้อยละของผู้เข้าอบรมได้คะแนน Post-test ไม่ต่ำกว่า 60%
6 ตุลาคม 2566	94.40%	93.0%

ส่วนผลการวิเคราะห์พฤติกรรมการออมของผู้เรียนพบว่าผู้เรียนส่วนใหญ่มีอัตราการสะสมเข้ากองทุนสำรองเลี้ยงชีพในระดับสูงที่เฉลี่ยร้อยละ 11.10% ของเงินเดือนในปัจจุบัน และมีการกระจายตัวของอัตราการสะสมดังแสดงในรูปที่ 3 โดยผู้เรียนมีการแสดงความคิดเห็นว่าอัตราสะสมที่เหมาะสมสำหรับตนเองส่วนใหญ่อยู่ที่ค่าเฉลี่ยประมาณ 14.78% ของเงินเดือน และมีการกระจายตัวดังแสดงในรูปที่ 3

รูปที่ 3 อัตราการสะสมในปัจจุบัน และอัตราสะสมคาดหวัง



หากทำการแบ่งผู้เรียนเป็นกลุ่มตามความคิดเห็นว่าผู้เรียนมีการเลือกแผนการลงทุนที่เหมาะสมหรือไม่จะพบว่ากลุ่มผู้เรียนที่ในปัจจุบันมีความเห็นว่าตนเองยังเลือกแผนการลงทุนไม่เหมาะสมนั้น มีความประสงค์ที่จะออมเพิ่มขึ้นที่ภายหลังการอบรมสูงถึงร้อยละ 48.08 และกลุ่มผู้เรียนที่คิดว่าในปัจจุบันมีแผนการลงทุนที่เหมาะสมอยู่แล้วมีความประสงค์จะออมเพิ่มขึ้นที่ภายหลังการอบรมอยู่ที่ร้อยละ 37.50 และกลุ่มที่คิดว่าในปัจจุบันมีอัตราการออมเหมาะสมอยู่แล้วที่ร้อยละ 56.25 ดังรายละเอียดในตารางที่ 3

ตารางที่ 3 จำนวนผู้เรียนที่มีพฤติกรรมประสงค์ออมเพิ่ม

	ออมเพิ่มทันที	ออมเหมาะสมแล้ว	ไม่ประสงค์ออมเพิ่ม	ค่าเฉลี่ยอัตราสะสมในปัจจุบัน
ผู้เรียนทั้งหมด	43 คน (43%)	52 คน (52%)	5 คน (5%)	11.10%
แบ่งกลุ่ม				
กลุ่มที่คิดว่าตนมีแผนการลงทุนเหมาะสมแล้ว	18 คน (37.50%)	27 คน (56.25%)	3 คน (6.25%)	11.35%
กลุ่มที่คิดว่าตนมีแผนการลงทุนไม่เหมาะสม	25 คน (48.08%)	25 คน (48.08%)	2 คน (3.85%)	10.87%

จากข้อมูลนี้ทำให้ทราบว่าผู้เรียนที่มีการเลือกแผนการลงทุนที่เหมาะสมมีแนวโน้มเป็นกลุ่มพนักงานที่ตระหนักถึงการออมเพื่อเกษียณและมีการวางแผนที่ดีอยู่แล้ว ในขณะที่กลุ่มพนักงานที่คิดว่าตนเองเลือกแผนการลงทุนไม่เหมาะสมในปัจจุบันส่วนใหญ่เป็นกลุ่มพนักงานที่อยากจะออมเพิ่ม จากข้อมูลดังกล่าวจึงทำให้สรุปได้ว่าการอบรมของโครงการนี้สามารถทำให้ผู้เรียนมีการตระหนักรับรู้ถึงการออมเพื่อเกษียณและมีความต้องการที่จะออมเพิ่มขึ้นในอนาคต ซึ่งจำนวนผู้เรียนที่ประสงค์จะออมเพิ่มมีสัดส่วนมากกว่า 25% ของผู้เข้ารับการอบรมทั้งหมดซึ่งเป็นตัวชี้วัดของโครงการอบรม



การจัดโครงการอบรมสมาชิกกองทุนสำรองเลี้ยงชีพ เพื่อให้ผู้เข้าอบรมมีความรู้ด้านการลงทุนที่เหมาะสม สำหรับการวางแผนการออมเพื่อเกษียณอายุ (โครงการต่อเนื่อง) โครงการนี้ได้รับเงินทุนจาก “กองทุนส่งเสริมการพัฒนาลาดทุน (CMDF)” รุ่นที่ 5 วันศุกร์ที่ 27 ตุลาคม 2566 เวลา 09.00-12.00 น. โดยจัดที่ กองทุนสำรองเลี้ยงชีพ กลุ่มบริษัท กรุงเทพประกันภัย จำกัด (มหาชน) ซึ่งจัดระเบียบแล้ว

การจัดอบรมสมาชิกกองทุนสำรองเลี้ยงชีพ รุ่นที่ 5 สมาคมกองทุนสำรองเลี้ยงชีพได้รับเงินทุนจากการสนับสนุนการดำเนินโครงการอบรมสมาชิกกองทุนสำรองเลี้ยงชีพ เพื่อให้สมาชิกมีความรู้ด้านการลงทุนที่เหมาะสม สำหรับการวางแผนการออมเพื่อการเกษียณอายุจากกองทุนส่งเสริมการพัฒนาลาดทุน โดยโครงการอบรมสมาชิกกองทุนสำรองเลี้ยงชีพมีจุดประสงค์เพื่อให้สมาชิกสามารถกำหนดพฤติกรรมการใช้จ่าย การตัดสินใจด้านการลงทุน และการคาดการณ์มูลค่าเงินก้อนที่มี ณ วันเกษียณอย่างเหมาะสม สมาชิกจะได้ทำความเข้าใจพื้นฐานด้านการเงินและการวางแผนการออมเพื่อ ซึ่งในปัจจุบันยังมีอัตราการออมที่ต่ำและเลือกแผนการลงทุนไม่เหมาะสม

ในการจัดอบรม รุ่นที่ 5 ครั้งนี้ สมาคมได้จัดขึ้น ณ กองทุนสำรองเลี้ยงชีพ กลุ่มบริษัท กรุงเทพประกันภัย จำกัด (มหาชน) ซึ่งจัดระเบียบแล้ว วันที่ 27 ตุลาคม 2566 เวลา 09.00-12.00 น. ณ อาคารกรุงเทพประกันภัย ห้องประชุม 1103-1104 ชั้น 11 เลขที่ 25 ถนนสาทรใต้ แขวงทุ่งมหาเมฆ เขตสาทร กรุงเทพฯ โดยมีสมาชิกกองทุนสำรองเลี้ยงชีพเข้าร่วมอบรมจำนวน 100 คน การอบรมครั้งนี้ได้รับความร่วมมือจากคณะพาณิชยศาสตร์และการบัญชี จุฬาลงกรณ์มหาวิทยาลัย และบริษัท การบินไทย จำกัด (มหาชน) ให้ความอนุเคราะห์ให้ผู้ทรงคุณวุฒิมาเป็นวิทยากร

รายงานชี้แจงสรุปผลสัมฤทธิ์การจัดโครงการอบรมสมาชิกกองทุนสำรองเลี้ยงชีพ เพื่อให้ผู้เข้าอบรมมีความรู้ด้านการลงทุนที่เหมาะสม สำหรับการวางแผนการออมเพื่อเกษียณอายุ (โครงการต่อเนื่อง) โดยได้รับเงินทุนจาก “กองทุนส่งเสริมการพัฒนาลาดทุน (CMDF)” รุ่นที่ 5 วันศุกร์ที่ 27 ตุลาคม 2566 เวลา 09.00-12.00 น. กองทุนสำรองเลี้ยงชีพ กลุ่มบริษัท กรุงเทพประกันภัย จำกัด (มหาชน) ซึ่งจัดระเบียบแล้ว

จัดทำโดย ผศ.ดร.รุ่งเกียรติ รัตนบานชื่น อาจารย์ประจำคณะพาณิชยศาสตร์และการบัญชี จุฬาลงกรณ์มหาวิทยาลัย (หัวหน้าโครงการ) สมาคมกองทุนสำรองเลี้ยงชีพ ซึ่งเป็นหน่วยงานผู้รับผิดชอบหลัก

หลักการและเหตุผลของการจัดโครงการอบรมสมาชิกกองทุนสำรองเลี้ยงชีพ

การจัดอบรมสมาชิกกองทุนสำรองเลี้ยงชีพ ครั้งที่ 5 สมาคมกองทุนสำรองเลี้ยงชีพได้รับเงินทุนจากการสนับสนุนการดำเนินโครงการอบรมสมาชิกกองทุนสำรองเลี้ยงชีพ เพื่อให้มีความรู้ด้านการลงทุนที่เหมาะสม สำหรับการวางแผนการออมเพื่อการเกษียณอายุ จากกองทุนส่งเสริมการพัฒนาลาดทุน โดยโครงการอบรมสมาชิกกองทุนสำรองเลี้ยงชีพมีจุดประสงค์เพื่อให้สมาชิกสามารถกำหนดพฤติกรรมการใช้จ่าย การตัดสินใจด้านการลงทุน และการคาดการณ์มูลค่าเงินก้อนที่มี ณ วันเกษียณอย่างเหมาะสม สมาชิกจะได้ทำความเข้าใจพื้นฐานด้านการเงินและการวางแผนการออมเพื่อ ซึ่งในปัจจุบันยังมีอัตราการออมที่ต่ำ และเลือกแผนการลงทุนไม่เหมาะสม

ดังนั้นสมาคมฯ จึงได้กำหนดจัด “โครงการอบรมสมาชิกกองทุนสำรองเลี้ยงชีพ เพื่อให้มีความรู้ด้านการลงทุนที่เหมาะสม สำหรับการวางแผนการออมเพื่อเกษียณอายุ” ขึ้น โดยจะเป็นโครงการอบรมที่จัดขึ้น ณ สถานที่ของกองทุนสำรองเลี้ยงชีพที่ยินดีให้สมาคมฯ เข้าไปดำเนินการจัดโครงการอบรมดังกล่าว

วัตถุประสงค์ของโครงการอบรมสมาชิกกองทุนฯ

- จัดฝึกอบรมในลักษณะ Workshop เพื่อให้เกิดการเรียนรู้ร่วมกัน
- เพื่อให้ผู้เรียนได้ตระหนักถึงประโยชน์ของการออมเพื่อเกษียณอายุ
- เพื่อให้ผู้เรียนรับทราบแนวทางในการประเมินนโยบายการลงทุนที่เหมาะสมเพื่อการเกษียณ
- เพื่อให้ผู้เรียนเข้าใจวิธีการในการคำนวณมูลค่าเงินก้อน ณ วันเกษียณ

การทดสอบความรู้

เพื่อเป็นการทดสอบความรู้ความสามารถของผู้อบรมในหลักสูตร จะมีการ Post-test หลังการอบรม เพื่อประเมินความรู้ความสามารถของผู้เข้าร่วมการอบรม

การจัดทำแบบทดสอบพฤติกรรมกรรมการออมในปัจจุบันและในอนาคต

ในโครงการอบรมนี้จะมีการสำรวจพฤติกรรมกรรมการออมและการลงทุนของผู้เข้ารับการอบรมโดยผู้เข้าอบรมที่ยินดีเข้าร่วมในการตอบแบบสอบถามเพิ่มเติมจะต้องแสดงเจตจำนงในการเข้าร่วมในวันที่จัดโครงการอบรม และจะได้รับค่าตอบแทนในการตอบแบบสำรวจจำนวน 500 บาท

1. แบบสำรวจพฤติกรรม ณ วันอบรม เพื่อให้เข้าใจพฤติกรรมกรรมการออม อัตราการออม และแผนการลงทุนในปัจจุบันของผู้เข้ารับการอบรม
2. แบบสำรวจพฤติกรรมหลังการอบรม ในช่วง 3 เดือนหลังการอบรม เพื่อให้เข้าใจว่าผู้เข้ารับการอบรมมีการปรับพฤติกรรมกรรมการออม อัตราการออม และแผนการลงทุนให้เหมาะสมหรือไม่

การประเมินผล

ผู้เข้ารับการอบรมจะต้องเข้ารับการอบรมอย่างน้อย 80% ของเวลาอบรมทั้งหมด จึงจะได้รับวุฒิบัตร

ผู้เข้าร่วมอบรม

สมาชิกกองทุนสำรองเลี้ยงชีพ ขององค์กรที่มีลักษณะดังนี้

- องค์กรที่มีลักษณะงานไม่เกี่ยวข้องกับงานด้านการเงินการลงทุน
- องค์กร/กองทุนสำรองเลี้ยงชีพต้องมีสมาชิกกองทุนสำรองเลี้ยงชีพ อย่างน้อยจำนวน 100 คนขึ้นไป
- คณะกรรมการกองทุนสำรองเลี้ยงชีพเข้าร่วมอบรม เพื่อให้ตระหนักถึงประโยชน์ที่ได้รับจากการอบรม และนำแนวทางการอบรมไปประยุกต์ใช้ต่อไปในอนาคตด้วยตนเอง หรือมีความประสงค์จะติดต่อกับสมาคมฯ เพื่อประสานงานว่าจ้างจัดฝึกอบรมต่อไปในอนาคต
- กองทุนสำรองเลี้ยงชีพที่เป็นรัฐวิสาหกิจไม่เกิน 8 รุ่น และกองทุนสำรองเลี้ยงชีพที่สมาคมคัดเลือกตามเกณฑ์ที่ได้ตกลงไว้กับ CMDF ทั้ง 12 รุ่นในโครงการต่อเนื่องครั้งนี้ จะไม่ใช้กองทุนที่สมาคมเคยจัดโครงการอบรมสมาชิกรุ่น 1-6 ที่สมาคมเคยจัดภายใต้โครงการที่ได้รับเงินทุนจากกองทุนส่งเสริมการพัฒนาลาดทุน

วิทยากร

ผศ.ดร.รุ่งเกียรติ รัตนบานชื่น อาจารย์ประจำคณะพาณิชยศาสตร์และการบัญชี จุฬาลงกรณ์มหาวิทยาลัย และ หม่อมหลวงกวิณ ศิริรัช อดีตผู้ทรงคุณวุฒิด้านการเงินการลงทุน บริษัท การบินไทย จำกัด (มหาชน)

จำนวนผู้เข้าอบรม

โดยในวันที่ 5 นี้จัดอบรมให้กับสมาชิกกองทุนสำรองเลี้ยงชีพ กลุ่มบริษัท กรุงเทพมหานคร จำกัด (มหาชน) ซึ่งจดทะเบียนแล้ว จำนวนทั้งหมด 100 คน

สถานที่จัดอบรม

ณ อาคารกรุงเทพประกันภัย ห้องประชุม 1103-1104 ชั้น 11 เลขที่ 25 ถนนสาทรใต้ แขวงทุ่งมหาเมฆ เขตสาทร กรุงเทพฯ 10120

หัวข้อการอบรม และเนื้อหาวิชา

หัวข้อการอบรมจะแบ่งออกเป็น 3 หัวข้อ โดยแต่ละหัวข้อจะมีการจัดในลักษณะ Workshop แบบเล่นเกม ซึ่งจะมีการจัดกลุ่มผู้เรียนออกเป็น 10 กลุ่ม กลุ่มละ 10 คนเพื่อร่วมเล่นเกม ระดมความคิดด้วยกันภายในกลุ่ม สำหรับรายละเอียดของการเล่นเกมในแต่ละหัวข้อ มีดังนี้

เกมที่ 1 เกมการวางแผนการออมและการใช้จ่าย

เกมที่ 1 นี้จะมีลักษณะเป็นเกมที่มุ่งเน้นให้ผู้เรียนตระหนักถึงความสำคัญของการออม ค่าเสียโอกาสของการไม่ออมและนำเงินไปใช้จ่ายบริโภคต่าง ๆ รวมถึงให้ผู้เรียนได้เข้าใจถึงอัตราผลตอบแทนทบต้น และการเติบโตของเงินลงทุนในอนาคตตลอดการออมเพื่อเกษียณที่มีระยะเวลามากกว่า 20 ปี

วิทยากรจะเริ่มต้นจากการบรรยายถึงทางเลือกในการใช้ชีวิตแต่ละรูปแบบไม่ว่าจะเป็นการเลือกซื้อบ้าน รถ และค่าใช้จ่ายประจำวัน เพื่อให้ผู้เรียนในแต่ละกลุ่มได้ระดมความคิดเห็นว่าอยากจะทำอะไรในชีวิตในระดับใด ซึ่งการเลือกรูปแบบการใช้จ่ายต่าง ๆ จะนำมาสู่มูลค่าของเงินออมที่แตกต่างกัน จะแสดงตัวอย่างของทางเลือกในการใช้จ่ายของแต่ละรูปแบบ ซึ่งจะนำมาสู่การจำลองสถานการณ์ของการออมที่แตกต่างกัน

เมื่อผู้เรียนเลือกแผนภาพการใช้จ่ายในแต่ละประเภทแล้วจะทำการเก็บข้อมูลของผู้เรียน นำมาประมวลผลใน Excel spreadsheet ที่จัดเตรียมไว้ล่วงหน้า เพื่อประเมินระดับค่าใช้จ่าย และระดับเงินออมที่เกิดขึ้นของแต่ละกลุ่ม โดยจะมีการเปรียบเทียบผลการใช้จ่ายของแต่ละกลุ่มและโอกาสในการออมสร้างความมั่งคั่งในอนาคต

เกมที่ 2 เกมการประเมินสถานการณ์หลังเกษียณอายุ

เกมที่ 2 นี้จะมีจุดประสงค์มุ่งเน้นให้ผู้เรียนร่วมกันประเมินว่าในช่วงเกษียณอายุ จะมีความจำเป็นในการใช้จ่ายอย่างไร จำนวนเท่าใด ซึ่งเป็นเกมที่ทำให้ผู้เรียนได้ตระหนักว่าต้องมีเป้าหมายของเงินก้อน ณ วันเกษียณอายุจำนวนเท่าใดเพื่อให้เพียงพอต่อค่าใช้จ่ายดังกล่าว

วิทยากรจะเริ่มต้นจากการแจกกระดาษที่มีช่องตารางให้ผู้เรียนในแต่ละกลุ่มได้ระดมความคิดเห็นว่าจะมีการใช้จ่ายในแต่ละหมวดการใช้จ่ายเป็นจำนวนเท่าใดต่อเดือน หรือเท่าใดต่อปี รายละเอียดของค่าใช้จ่ายที่ผู้เรียนต้องตอบมีทั้งหมด 7 หมวด

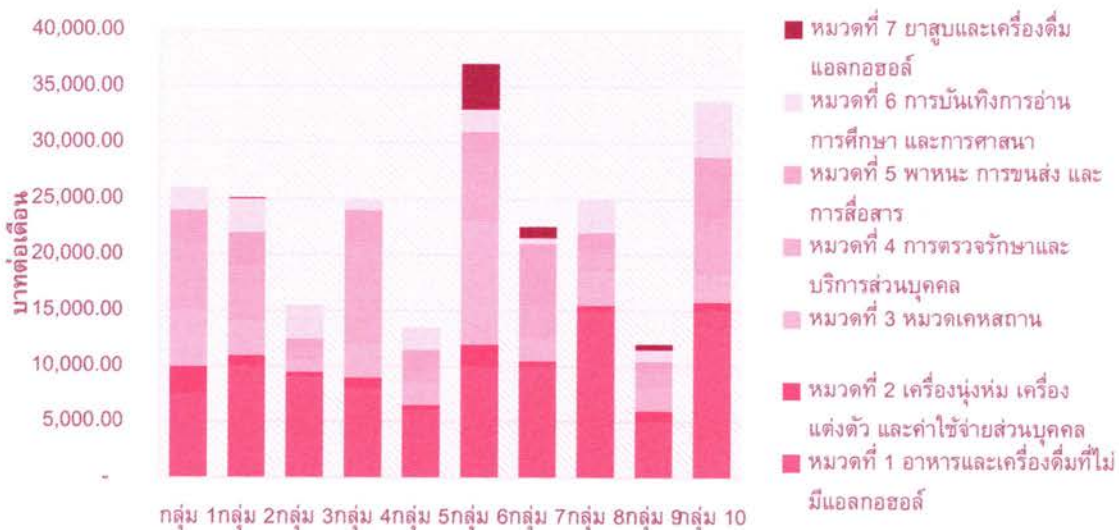
เมื่อผู้เรียนประเมินระดับค่าใช้จ่ายเสร็จสิ้น วิทยากรจะเก็บข้อมูลที่ผู้เรียนตอบนำมาใส่ใน Excel spreadsheet ที่ออกแบบไว้เพื่อแสดงผลให้ผู้เรียนได้เห็นภาพว่าการใช้จ่ายของแต่ละกลุ่มเป็นอย่างไร มีสัดส่วนการใช้จ่ายของแต่ละหมวดร้อยละเท่าใด แสดงในรูปที่ 1 ที่เป็นผลการเล่นเกมของผู้เรียนในโครงการฝึกอบรมรุ่นที่ 5 นี้

เมื่อมีการถกประเด็นเรื่องลักษณะของค่าใช้จ่ายที่จะเกิดขึ้นในช่วงหลังเกษียณอายุ จะมีการบรรยายสรุปประเด็นสำคัญของการประเมินค่าใช้จ่ายหลังเกษียณ แสดงผลการสำรวจจากการวิจัยว่าประชากรไทยในแต่ละกลุ่มมีค่าใช้จ่ายหลังเกษียณอยู่ในระดับใด และถกประเด็นแนวทางการประเมินเงินก้อนขั้นต่ำต้องมี ณ วันเกษียณอายุภายหลังจากทราบค่าใช้จ่ายต่อเดือน

วิทยาการจะเริ่มต้นจากการแจกกระดาษที่มีช่องตารางให้ผู้เรียนในแต่ละกลุ่มได้ระดมความคิดเห็นว่าจะมีการใช้จ่ายในแต่ละหมวดการใช้จ่ายเป็นจำนวนเท่าใดต่อเดือน หรือเท่าใดต่อปี รายละเอียดของค่าใช้จ่ายที่ผู้เรียนต้องตอบมีทั้งหมด 7 หมวด ได้แก่

- 1) **อาหารและเครื่องดื่มที่ไม่มีแอลกอฮอล์** - อาหารปรุงที่บ้าน เช่น ข้าว แป้ง ผลิตภัณฑ์จากแป้ง เนื้อสัตว์ เปิดไก่ สัตว์น้ำ ไข่ ผลิตภัณฑ์นม ผัก ผลไม้ และเครื่องดื่มที่ไม่มีแอลกอฮอล์เป็นต้น / อาหารสำเร็จรูปที่บริโภคในบ้าน / อาหารสำเร็จรูป ที่บริโภคนอกบ้าน
- 2) **เครื่องนุ่งห่มและรองเท้า** - ผ้าและเสื้อผ้า / รองเท้า
- 3) **หมวดเคหสถาน** - ค่าที่พักอาศัย เช่น ค่าเช่า วัสดุก่อสร้าง และค่าแรง เป็นต้น / ค่าไฟฟ้า / ค่าเชื้อเพลิงในบ้าน / ค่าน้ำประปา / เครื่องแต่งบ้านและบริภัณฑ์อื่นๆ / คนรับใช้และพี่เลี้ยง
- 4) **การตรวจรักษาและบริการส่วนบุคคล** - ค่าตรวจรักษาและค่ายา / ค่าของใช้ส่วนบุคคล เช่น สบู่ ยา สระผม ยาสีฟัน กระจกแว่น หวี แปรงสีฟัน เครื่องสำอาง / ค่าบริการส่วนบุคคล เช่น ค่าบริการเพื่อความสวยงาม (เช่น ทำผม ทำเล็บ) ผ่อนคลาย (เช่น นวด) / ค่าบัตรประกันสุขภาพและประกันชีวิต
- 5) **พาหนะ การขนส่ง และการสื่อสาร** - ค่าโดยสารสาธารณะ / น้ำมันเชื้อเพลิง / ค่าบริการบำรุงรักษายานยนต์ / ค่าภาษีและประกันภัยรถยนต์ / ค่าบริการการสื่อสารและเครื่องรับอุปกรณ์สื่อสาร
- 6) **การบันเทิง การอ่าน การศึกษา และการศาสนา** - ค่าธรรมเนียมและค่าสมาชิกการเข้าใช้กิจกรรมต่าง ๆ เช่น ฟิตเนส สปา และโรงหนัง เป็นต้น / ค่าอุปกรณ์กีฬาและเครื่องเล่น / ค่าอุปกรณ์การบันเทิง / ค่าใช้จ่ายเกี่ยวกับการอ่าน / ค่าเล่าเรียน ค่าธรรมเนียมการศึกษา หนังสือและอุปกรณ์การศึกษา / การศาสนา ถวายพระ และไหว้เจ้าอื่นๆ
- 7) **ยาสูบและเครื่องดื่มแอลกอฮอล์** - ผลิตภัณฑ์ยาสูบ / เครื่องดื่มที่มีแอลกอฮอล์

รูปที่ 1 แผนภาพแสดงผลการประเมินค่าใช้จ่ายหลังเกษียณอายุ



เกมที่ 3 เกมการลงทุน

เกมที่ 3 นี้จะมีการจำลองสถานการณ์การลงทุนของบุคคลหนึ่ง ที่มีลักษณะดังแสดงในตาราง 1 เพื่อให้ผู้เรียนได้วิเคราะห์ว่าควรเลือกนโยบายการลงทุนอย่างไรสำหรับบุคคลดังกล่าว โดยก่อนเริ่มเล่นเกม วิทยากรจะมีการบรรยายเพื่อให้ผู้เรียนได้มีความรู้เบื้องต้นเกี่ยวกับประเภทของหลักทรัพย์ ลักษณะผลตอบแทนของแต่ละหลักทรัพย์ ความเชื่อมโยงระหว่างสถานการณ์ในระบบเศรษฐกิจกับผลตอบแทนของหลักทรัพย์แต่ละประเภท และความสัมพันธ์ระหว่างความเสี่ยงและผลตอบแทน

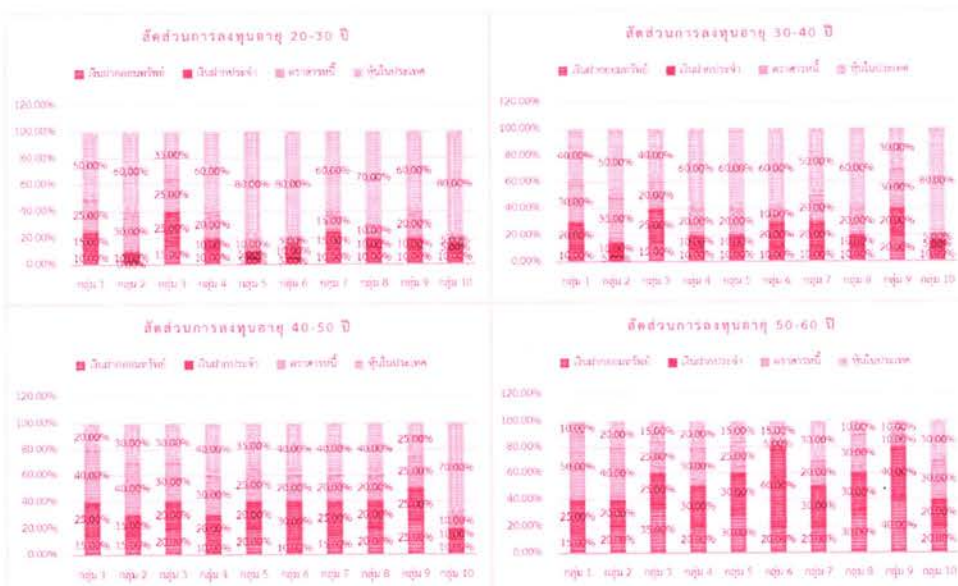
ตารางที่ 1 ลักษณะของผู้ออมสำหรับการเล่นเกม

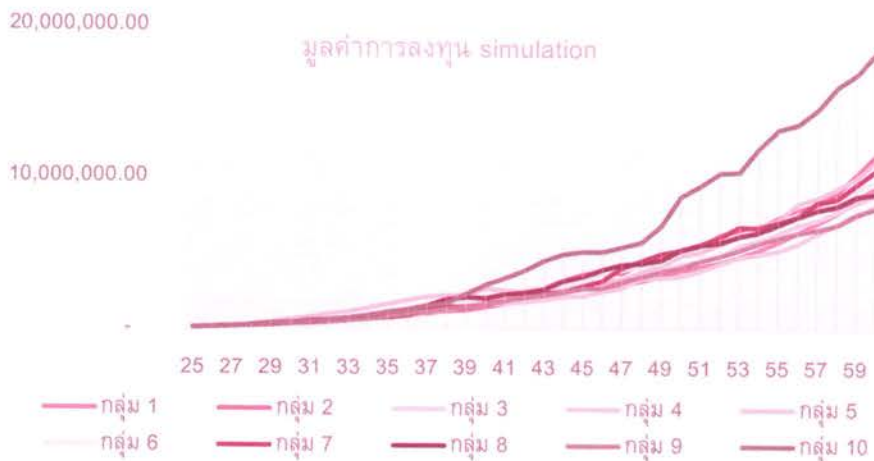
สมมุติฐาน

ชายคนหนึ่งอายุ	25	ปี
เงินเดือนในปัจจุบัน	30,000.00	บาทต่อเดือน
อัตราการขึ้นเงินเดือน	7%	ต่อปี
ระดับการกลัวความเสี่ยง	สูง	
ระดับความรู้ด้านการเงิน	ปานกลาง	
อัตราการออมต่อเดือน	10%	

เมื่อผู้เรียนเลือกแผนการลงทุนตลอดช่วงอายุของบุคคลดังกล่าว จะทำการแสดงสัดส่วนการลงทุน และมูลค่าเงินออม โดยจะเป็นลักษณะการสุ่มผลตอบแทนตามความเสี่ยงของแต่ละหลักทรัพย์ เพื่อให้ผู้เรียนได้เห็น ว่า ถึงแม้การลงทุนในหุ้นจะมีความเสี่ยงสูง แต่หากลงทุนในช่วงอายุน้อยมูลค่าความผันผวนที่เป็นตัวเงินก็ไม่ได้มากนัก ดังนั้นถึงแม้บุคคลที่กำหนดในเกมจะเป็นผู้กลัวความเสี่ยงสูง แต่การเลือกนโยบายการลงทุนแบบ lifepath ที่มีการลงทุนในหุ้นในสัดส่วนมาก แล้วค่อยทยอยลดลง ก็ยังเป็นแนวทางที่เหมาะสมสำหรับการลงทุน ผลของการเล่นเกมของผู้เข้าอบรมในวันที่ 5 นี้ แสดงอยู่ในรูปที่ 2

รูปที่ 2 ผลการเล่นเกมนการลงทุน





ผลการสอบ Post-test และวิเคราะห์พฤติกรรมกรรมการออมและการลงทุน

เพื่อเป็นการวัดผลสัมฤทธิ์ของโครงการอบรม จึงมีการจัดสอบวัดผลความรู้ และวัดพฤติกรรมกรรมการออมและการลงทุนของผู้เรียน โดยข้อสอบ Post-test และแบบประเมินพฤติกรรมตามแบบที่กำหนด ซึ่งจากการวิเคราะห์ข้อมูลที่ได้รับจากการทำข้อสอบได้ผลดังตารางที่ 2 ซึ่งผลการทดสอบดังกล่าวผ่านเกณฑ์ขั้นต่ำที่กำหนดเป็นตัวชี้วัดของโครงการอบรมคือ อย่างน้อยร้อยละ 70 ของผู้เข้าอบรม ได้คะแนน Post-test ไม่ต่ำกว่า 60%

ตารางที่ 2 ผลคะแนนสอบ Post-test

	คะแนนสอบเฉลี่ย Post-test	ร้อยละของผู้เข้าอบรมได้คะแนน Post-test ไม่ต่ำกว่า 60%
27 ตุลาคม 2566	93.60%	91.0%

ส่วนผลการวิเคราะห์พฤติกรรมกรรมการออมของผู้เรียนพบว่าผู้เรียนส่วนใหญ่มีอัตราการสะสมเข้ากองทุนสำรองเลี้ยงชีพในระดับสูงที่เฉลี่ยร้อยละ 9.32% ของเงินเดือนในปัจจุบัน และมีการกระจายตัวของอัตราการสะสมดังแสดงในรูปที่ 3 โดยผู้เรียนมีการแสดงความคิดเห็นว่าอัตราสะสมที่เหมาะสมสำหรับตนเองส่วนใหญ่อยู่ที่ค่าเฉลี่ยประมาณ 14.48% ของเงินเดือน และมีการกระจายตัวดังแสดงในรูปที่ 3

รูปที่ 3 อัตราการสะสมในปัจจุบัน และอัตราสะสมคาดหวัง



รอบรู้สมาคม

หากทำการแบ่งผู้เรียนเป็นกลุ่มตามความคิดเห็นว่าผู้เรียนมีการเลือกแผนการลงทุนที่เหมาะสมหรือไม่จะพบว่ากลุ่มผู้เรียนที่ในปัจจุบันมีความเห็นว่าตนเองยังเลือกแผนการลงทุนไม่เหมาะสมนั้น มีความประสงค์ที่จะออมเพิ่มทันทีภายหลังการอบรมสูงถึงร้อยละ 76.47 และกลุ่มผู้เรียนที่คิดว่าในปัจจุบันมีแผนการลงทุนที่เหมาะสมอยู่แล้วมีความประสงค์จะออมเพิ่มทันทีภายหลังการอบรมอยู่ที่ร้อยละ 28.13 และกลุ่มที่คิดว่าในปัจจุบันมีอัตราการออมเหมาะสมอยู่แล้วที่ร้อยละ 65.63 ดังรายละเอียดในตารางที่ 3

ตารางที่ 3 จำนวนผู้เรียนที่มีพฤติกรรมประสงค์ออมเพิ่ม

	ออมเพิ่มทันที	ออมเหมาะสมแล้ว	ไม่ประสงค์ออมเพิ่ม	ค่าเฉลี่ยอัตราสะสมในปัจจุบัน
ผู้เรียนทั้งหมด	61 คน (61%)	36 คน (36%)	3 คน (3%)	9.32%
แบ่งกลุ่ม				
กลุ่มที่คิดว่าตนเองมีแผนการลงทุนเหมาะสมแล้ว	9 คน (28.13%)	21 คน (65.63%)	2 คน (6.25%)	11.09%
กลุ่มที่คิดว่าตนเองมีแผนการลงทุนไม่เหมาะสม	52 คน (76.47%)	15 คน (22.06%)	1 คน (1.47%)	8.49%

จากข้อมูลนี้ทำให้ทราบว่าผู้เรียนที่มีการเลือกแผนการลงทุนที่เหมาะสมมีแนวโน้มเป็นกลุ่มพนักงานที่ตระหนักถึงการออมเพื่อเกษียณและมีการวางแผนที่ดีอยู่แล้ว ในขณะที่กลุ่มพนักงานที่คิดว่าตนเองเลือกแผนการลงทุนไม่เหมาะสมในปัจจุบันส่วนใหญ่เป็นกลุ่มพนักงานที่อยากจะออมเพิ่ม จากข้อมูลดังกล่าวจึงทำให้สรุปได้ว่าการอบรมของโครงการนี้สามารถทำให้ผู้เรียนมีการตระหนักกับรู้ถึงการออมเพื่อเกษียณและมีความต้องการที่จะออมเพิ่มขึ้นในอนาคต ซึ่งจำนวนผู้เรียนที่ประสงค์จะออมเพิ่มมีสัดส่วนมากกว่า 25% ของผู้เข้ารับการอบรมทั้งหมดซึ่งเป็นตัวชี้วัดของโครงการอบรม



การจัดโครงการอบรมสมาชิกกองทุนสำรองเลี้ยงชีพ เพื่อให้ผู้เข้าอบรมมีความรู้ด้านการลงทุนที่เหมาะสม สำหรับการวางแผนการออมเพื่อเกษียณอายุ (โครงการต่อเนื่อง) โดยไม่เสียค่าใช้จ่าย โครงการนี้ได้รับเงินทุนจาก “กองทุนส่งเสริมการพัฒนาลาดทุน (CMDF)” รุ่นที่ 6 วันศุกร์ที่ 15 ธันวาคม 2566 เวลา 09.00-12.00 น. โดยจัดที่ กองทุนสำรองเลี้ยงชีพพนักงานการทำเรือแห่งประเทศไทย ซึ่งจัดระเบียบแล้ว

การจัดอบรมสมาชิกกองทุนสำรองเลี้ยงชีพ รุ่นที่ 6 สมาคมกองทุนสำรองเลี้ยงชีพได้รับเงินทุนจากการสนับสนุนการดำเนินโครงการอบรมสมาชิกกองทุนสำรองเลี้ยงชีพ เพื่อให้สมาชิกมีความรู้ด้านการลงทุนที่เหมาะสม สำหรับการวางแผนการออมเพื่อการเกษียณอายุจากกองทุนส่งเสริมการพัฒนาลาดทุน โดยโครงการอบรมสมาชิกกองทุนสำรองเลี้ยงชีพมีจุดประสงค์เพื่อให้สมาชิกสามารถกำหนดพฤติกรรมการใช้จ่าย การตัดสินใจด้านการลงทุน และการคาดการณ์มูลค่าเงินก้อนที่มี ณ วันเกษียณอย่างเหมาะสม สมาชิกจะได้ทำความเข้าใจพื้นฐานด้านการเงินและการวางแผนการออมเพื่อ ซึ่งในปัจจุบันยังมีอัตราการออมที่ต่ำและเลือกแผนการลงทุนไม่เหมาะสม

ในการจัดอบรม รุ่นที่ 6 ครั้งนี้ สมาคมได้จัดขึ้น ณ กองทุนสำรองเลี้ยงชีพพนักงานการทำเรือแห่งประเทศไทย ซึ่งจัดระเบียบแล้ว วันที่ 15 ธันวาคม 2566 เวลา 09.00-12.00 น. ณ ห้องประชุม สโมสรการทำเรือแห่งประเทศไทย เลขที่ 444 ถนนท่าเรือ แขวงคลองเตย เขตคลองเตย กรุงเทพฯ 10110 โดยมีสมาชิกกองทุนสำรองเลี้ยงชีพเข้าร่วมอบรมจำนวน 114 คน การอบรมครั้งนี้ได้รับความร่วมมือจากคณะพาณิชยศาสตร์และการบัญชี จุฬาลงกรณ์มหาวิทยาลัย และบริษัท การบินไทย จำกัด (มหาชน) ให้ความอนุเคราะห์ผู้ทรงคุณวุฒิมาเป็นวิทยากร

รายงานชี้แจงสรุปผลสัมฤทธิ์การจัดโครงการอบรมสมาชิกกองทุนสำรองเลี้ยง เพื่อให้ผู้เข้าอบรมมีความรู้ด้านการลงทุนที่เหมาะสม สำหรับการวางแผนการออมเพื่อเกษียณอายุ (โครงการต่อเนื่อง) ชีพโครงการนี้ได้รับเงินทุนจาก “กองทุนส่งเสริมการพัฒนาลาดทุน (CMDF)” รุ่นที่ 6 วันศุกร์ที่ 15 ธันวาคม 2566 เวลา 09.00-12.00 น.

จัดทำโดย ผศ.ดร.รุ่งเกียรติ รัตนบานชื่น อาจารย์ประจำคณะพาณิชยศาสตร์และการบัญชี จุฬาลงกรณ์มหาวิทยาลัย (หัวหน้าโครงการ) และหน่วยงานที่เป็นผู้รับผิดชอบหลัก สมาคมกองทุนสำรองเลี้ยงชีพ

หลักการและเหตุผลของการจัดโครงการอบรมสมาชิกกองทุนสำรองเลี้ยงชีพ

การจัดอบรมสมาชิกกองทุนสำรองเลี้ยงชีพ ครั้งที่ 6 สมาคมกองทุนสำรองเลี้ยงชีพได้รับเงินทุนจากการสนับสนุนการดำเนินโครงการอบรมสมาชิกกองทุนสำรองเลี้ยงชีพ เพื่อให้มีความรู้ด้านการลงทุนที่เหมาะสม สำหรับการวางแผนการออมเพื่อการเกษียณอายุ จากกองทุนส่งเสริมการพัฒนาลาดทุน โดยโครงการอบรมสมาชิกกองทุนสำรองเลี้ยงชีพมีจุดประสงค์เพื่อให้สมาชิกสามารถกำหนดพฤติกรรมการใช้จ่าย การตัดสินใจด้านการลงทุน และการคาดการณ์มูลค่าเงินก้อนที่มี ณ วันเกษียณอย่างเหมาะสม สมาชิกจะได้ทำความเข้าใจพื้นฐานด้านการเงินและการวางแผนการออมเพื่อ ซึ่งในปัจจุบันยังมีอัตราการออมที่ต่ำ และเลือกแผนการลงทุนไม่เหมาะสม

ดังนั้นสมาคมฯ จึงได้กำหนดจัด “โครงการอบรมสมาชิกกองทุนสำรองเลี้ยงชีพ เพื่อให้มีความรู้ด้านการลงทุนที่เหมาะสม สำหรับการวางแผนการออมเพื่อเกษียณอายุ” ขึ้น โดยจะเป็นโครงการอบรมที่จัดขึ้น ณ สถานที่ของกองทุนสำรองเลี้ยงชีพที่ยินดีให้สมาคมฯ เข้าไปดำเนินการจัดโครงการอบรมดังกล่าว

รอบรู้สมาคม

วัตถุประสงค์ของโครงการอบรมสมาชิกกองทุนฯ

- จัดฝึกอบรมในลักษณะ Workshop เพื่อให้เกิดการเรียนรู้ร่วมกัน
- เพื่อให้ผู้เรียนได้ตระหนักถึงประโยชน์ของการออมเพื่อเกษียณอายุ
- เพื่อให้ผู้เรียนรับทราบแนวทางในการประเมินนโยบายการลงทุนที่เหมาะสมเพื่อการเกษียณ
- เพื่อให้ผู้เรียนเข้าใจวิธีการในการคำนวณมูลค่าเงินก้อน ณ วันเกษียณ

การทดสอบความรู้

เพื่อเป็นการทดสอบความรู้ความสามารถของผู้อบรมในหลักสูตร จะมีการ Post-test หลังการอบรม เพื่อประเมินความรู้ความสามารถของผู้เข้าร่วมการอบรม

การจัดทำแบบทดสอบพฤติกรรมกรรมการออมในปัจจุบันและในอนาคต

ในโครงการอบรมนี้จะมีการสำรวจพฤติกรรมกรรมการออมและการลงทุนของผู้เข้ารับการอบรมโดยผู้เข้าอบรมที่ยินดีเข้าร่วมในการตอบแบบสอบถามเพิ่มเติมจะต้องแสดงเจตจำนงในการเข้าร่วมในวันที่จัดโครงการอบรม และจะได้รับค่าตอบแทนในการตอบแบบสำรวจจำนวน 500 บาท

1. แบบสำรวจพฤติกรรม ณ วันอบรม เพื่อให้เข้าใจพฤติกรรมกรรมการออม อัตราการออม และแผนการลงทุนในปัจจุบันของผู้เข้ารับการอบรม
2. แบบสำรวจพฤติกรรมหลังการอบรม ในช่วง 3 เดือนหลังการอบรม เพื่อให้เข้าใจว่าผู้เข้ารับการอบรมมีการปรับพฤติกรรมกรรมการออม อัตราการออม และแผนการลงทุนให้เหมาะสมหรือไม่

การประเมินผล

ผู้เข้ารับการอบรมจะต้องเข้ารับการอบรมอย่างน้อย 80% ของเวลาอบรมทั้งหมด จึงจะได้รับวุฒิบัตร

ผู้เข้าร่วมอบรม

สมาชิกกองทุนสำรองเลี้ยงชีพ ขององค์กรที่มีลักษณะดังนี้

- องค์กรที่มีลักษณะงานไม่เกี่ยวข้องกับงานด้านการเงินการลงทุน
- องค์กร/กองทุนสำรองเลี้ยงชีพต้องมีสมาชิกกองทุนสำรองเลี้ยงชีพ อย่างน้อยจำนวน 100 คนขึ้นไป
- คณะกรรมการกองทุนสำรองเลี้ยงชีพเข้าร่วมอบรม เพื่อให้ตระหนักถึงประโยชน์ที่ได้รับจากการอบรม และนำแนวทางการอบรมไปประยุกต์ใช้ต่อไปในอนาคตด้วยตนเอง หรือมีความประสงค์จะติดต่อกับสมาคมฯ เพื่อประสานงานว่าจ้างจัดฝึกอบรมต่อไปในอนาคต
- กองทุนสำรองเลี้ยงชีพที่เป็นรัฐวิสาหกิจไม่เกิน 8 รุ่น และกองทุนสำรองเลี้ยงชีพที่สมาคมคัดเลือกตามเกณฑ์ที่ได้ตกลงไว้กับ CMDF ทั้ง 12 รุ่นในโครงการต่อเนื่องครั้งนี้ จะไม่ใช้กองทุนที่สมาคมเคยจัดโครงการอบรมสมาชิกรุ่น 1-6 ที่สมาคมเคยจัดภายใต้โครงการที่ได้รับเงินทุนจากกองทุนส่งเสริมการพัฒนาลาดทุน

วิทยากร

ผศ.ดร.รุ่งเกียรติ รัตนบานชื่น อาจารย์ประจำคณะพาณิชยศาสตร์และการบัญชี จุฬาลงกรณ์มหาวิทยาลัย และ หม่อมหลวงกวิณ ศรีธวัช อดีตผู้ทรงคุณวุฒิด้านการเงินการลงทุน บริษัท การบินไทย จำกัด (มหาชน)

จำนวนผู้เข้าอบรม

โดยในรุ่นที่ 6 นี้จัดอบรมให้กับสมาชิกกองทุนสำรองเลี้ยงชีพพนักงานการทำเรือแห่งประเทศไทย ซึ่งจดทะเบียนแล้วจำนวนทั้งหมด 114 คน

สถานที่จัดอบรม

ณ ห้องประชุม สโมสรการทำเรือแห่งประเทศไทย เลขที่ 444 ถนนท่าเรือ แขวงคลองเตย เขตคลองเตย กรุงเทพฯ 10110

หัวข้อการอบรม และเนื้อหาวิทยากร

หัวข้อการอบรมจะแบ่งออกเป็น 3 หัวข้อ โดยแต่ละหัวข้อจะมีการจัดในลักษณะ Workshop แบบเล่นเกม ซึ่งจะมีการจัดกลุ่มผู้เรียนออกเป็น 10 กลุ่ม กลุ่มละ 10 คนเพื่อร่วมเล่นเกม ระดมความคิดด้วยกันภายในกลุ่ม สำหรับรายละเอียดของการเล่นเกมในแต่ละหัวข้อ มีดังนี้

เกมที่ 1 เกมการวางแผนการออมและการใช้จ่าย

เกมที่ 1 นี้จะมีลักษณะเป็นเกมที่มุ่งเน้นให้ผู้เรียนตระหนักถึงความสำคัญของการออม ค่าเสียโอกาสของการไม่ออมและนำไปใช้จ่ายบริโภคต่าง ๆ รวมถึงให้ผู้เรียนได้เข้าใจถึงอัตราผลตอบแทนทบต้น และการเติบโตของเงินลงทุนในอนาคตตลอดการออมเพื่อเกษียณที่มีระยะเวลามากกว่า 20 ปี

วิทยากรจะเริ่มต้นจากการบรรยายถึงทางเลือกในการใช้ชีวิตแต่ละรูปแบบไม่ว่าจะเป็นการเลือกซื้อบ้าน รถ และค่าใช้จ่ายประจำวัน เพื่อให้ผู้เรียนในแต่ละกลุ่มได้ระดมความคิดเห็นว่าอยากจะทำอะไรในวัยใด ซึ่งการเลือกรูปแบบการใช้จ่ายต่าง ๆ จะนำมาสู่มูลค่าของเงินออมที่แตกต่างกัน จะแสดงตัวอย่างของทางเลือกในการใช้จ่ายของแต่ละรูปแบบ ซึ่งจะนำมาสู่การจำลองสถานการณ์ของการออมที่แตกต่างกัน

เมื่อผู้เรียนเลือกแผนภาพการใช้จ่ายในแต่ละประเภทแล้วจะทำการเก็บข้อมูลของผู้เรียน นำมาประมวลผลใน Excel spreadsheet ที่จัดเตรียมไว้ล่วงหน้า เพื่อประเมินระดับค่าใช้จ่าย และระดับเงินออมที่เกิดขึ้นของแต่ละกลุ่ม โดยจะมีการเปรียบเทียบผลการใช้จ่ายของแต่ละกลุ่มและโอกาสในการออมสร้างความมั่งคั่งในอนาคต

เกมที่ 2 เกมการประเมินสถานการณ์หลังเกษียณอายุ

เกมที่ 2 นี้จะมีจุดประสงค์มุ่งเน้นให้ผู้เรียนร่วมกันประเมินว่าในช่วงเกษียณอายุ จะมีความจำเป็นในการใช้จ่ายอย่างไร จำนวนเท่าใด ซึ่งเป็นเกมที่ทำให้ผู้เรียนได้ตระหนักว่าจะต้องมีเป้าหมายของเงินก้อน ณ วันเกษียณอายุจำนวนเท่าใดเพื่อให้เพียงพอต่อค่าใช้จ่ายดังกล่าว

วิทยากรจะเริ่มต้นจากการแจกกระดาษที่มีช่องตารางให้ผู้เรียนในแต่ละกลุ่มได้ระดมความคิดเห็นว่าจะมีการใช้จ่ายในแต่ละหมวดการใช้จ่ายเป็นจำนวนเท่าใดต่อเดือน หรือเท่าใดต่อปี รายละเอียดของค่าใช้จ่ายที่ผู้เรียนต้องตอบมีทั้งหมด 7 หมวด

เมื่อผู้เรียนประเมินระดับค่าใช้จ่ายเสร็จสิ้น วิทยากรจะเก็บข้อมูลที่ผู้เรียนตอบนำมาใส่ใน Excel spreadsheet ที่ออกแบบไว้เพื่อแสดงผลให้ผู้เรียนได้เห็นภาพว่าการใช้จ่ายของแต่ละกลุ่มเป็นอย่างไร มีสัดส่วนการใช้จ่ายของแต่ละหมวดร้อยละเท่าใด แสดงในรูปที่ 1 ที่เป็นผลการเล่นเกมของผู้เรียนในโครงการฝึกอบรมรุ่นที่ 5 นี้

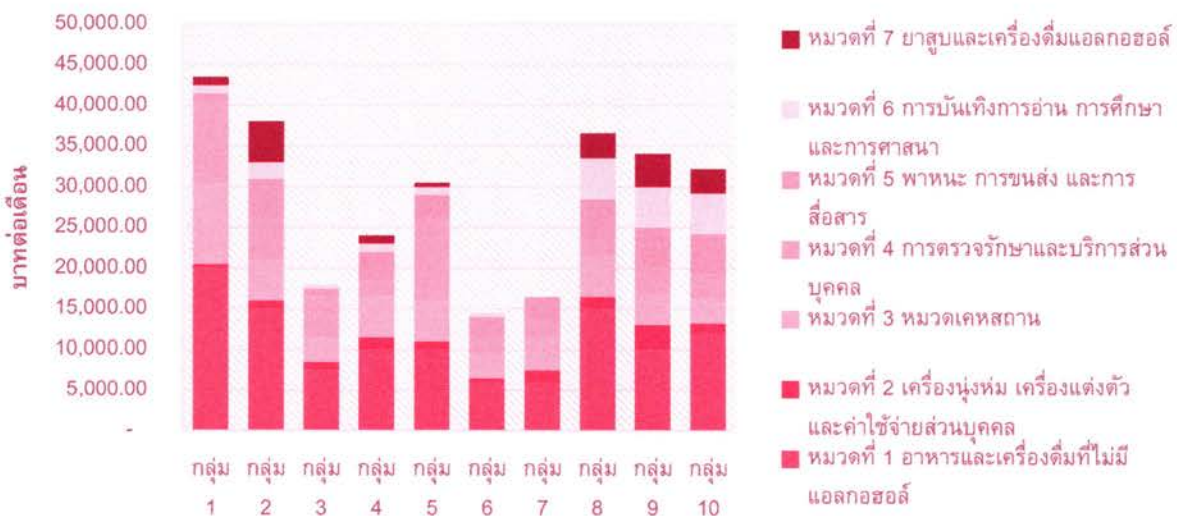
เมื่อมีการถกประเด็นเรื่องลักษณะของค่าใช้จ่ายที่จะเกิดขึ้นในช่วงหลังเกษียณอายุ จะมีการบรรยายสรุปประเด็นสำคัญของการประเมินค่าใช้จ่ายหลังเกษียณ แสดงผลการสำรวจจากการวิจัยว่าประชากรไทยในแต่ละกลุ่มมีค่าใช้จ่ายหลังเกษียณอยู่ในระดับใด และถกประเด็นแนวทางในการประเมินเงินก้อนขั้นต่ำต้องมี ณ วันเกษียณอายุภายหลังจากทราบค่าใช้จ่ายต่อเดือน

รอบรัฐสมาคม

วิทยากรจะเริ่มต้นจากการแจกกระดาษที่มีช่องตารางให้ผู้เรียนในแต่ละกลุ่มได้ระดมความคิดเห็นว่าจะมีการใช้จ่ายในแต่ละหมวดการใช้จ่ายเป็นจำนวนเท่าใดต่อเดือน หรือเท่าใดต่อปี รายละเอียดของค่าใช้จ่ายที่ผู้เรียนต้องตอบมีทั้งหมด 7 หมวด ได้แก่

- 1) **อาหารและเครื่องดื่มที่ไม่มีแอลกอฮอล์** - อาหารปรุงที่บ้าน เช่น ข้าว แป้ง ผลิตภัณฑ์จากแป้ง เนื้อสัตว์ เปิดไก่ สัตว์น้ำ ไข่ ผลิตภัณฑ์นม ผัก ผลไม้ และเครื่องดื่มที่ไม่มีแอลกอฮอล์เป็นต้น / อาหารสำเร็จรูปที่บริโภคในบ้าน / อาหารสำเร็จรูป ที่บริโภคนอกบ้าน
- 2) **เครื่องนุ่งห่มและรองเท้า** - ผ้าและเสื้อผ้า / รองเท้า
- 3) **หมวดเคหสถาน** - ค่าที่พักอาศัย เช่นค่าเช่า วัสดุก่อสร้าง และค่าแรง เป็นต้น / ค่าไฟฟ้า / ค่าเชื้อเพลิงในบ้าน / ค่าน้ำประปา / เครื่องแต่งบ้านและบริภัณฑ์อื่น ๆ / คนรับใช้และพี่เลี้ยง
- 4) **การตรวจรักษาและบริการส่วนบุคคล** - ค่าตรวจรักษาและค่ายา / ค่าของใช้ส่วนบุคคล เช่น สบู่ ยา สระผม ยาสีฟัน กระจกทึบ วิก หวี แปรงสีฟัน เครื่องสำอาง / ค่าบริการส่วนบุคคล เช่น ค่าบริการเพื่อความสวยงาม (เช่น ทำผม ทำเล็บ) ผ่อนคลาย (เช่น นวด) / ค่าบัตรประกันสุขภาพและประกันชีวิต
- 5) **พาหนะ การขนส่ง และการสื่อสาร** - ค่าโดยสารสาธารณะ / น้ำมันเชื้อเพลิง / ค่าบริการบำรุงรักษายานยนต์ / ค่าภาษีและประกันภัยรถยนต์ / ค่าบริการการสื่อสารและเครื่องรับอุปกรณ์สื่อสาร
- 6) **การบันเทิงการอ่าน การศึกษา และการศาสนา** - ค่าธรรมเนียมและค่าสมาชิกการเข้าใช้กิจกรรมต่าง ๆ เช่น ฟิตเนส สปา และโรงหนัง เป็นต้น / ค่าอุปกรณ์กีฬาและเครื่องเล่น / ค่าอุปกรณ์การบันเทิง / ค่าใช้จ่ายเกี่ยวกับการอ่าน / ค่าเล่าเรียน ค่าธรรมเนียมการศึกษา หนังสือและอุปกรณ์การศึกษา / การศาสนา ถวายพระ และไหว้เจ้าอื่น ๆ
- 7) **ยาสูบและเครื่องดื่มแอลกอฮอล์** - ผลิตภัณฑ์ยาสูบ / เครื่องดื่มที่มีแอลกอฮอล์

รูปที่ 1 แผนภาพแสดงผลการประเมินค่าใช้จ่ายหลังเกษียณอายุ



เกมที่ 3 เกมการลงทุน

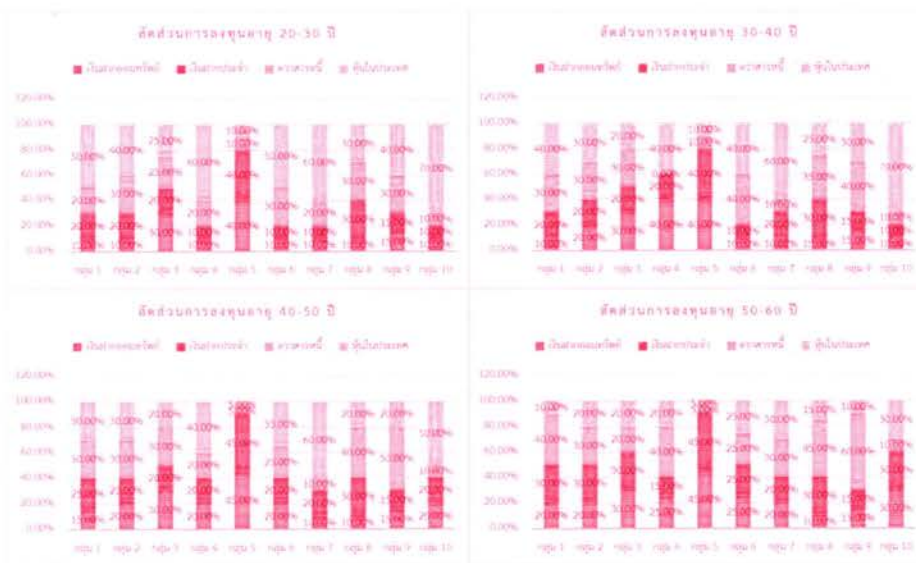
เกมที่ 3 นี้จะมีการจำลองสถานการณ์การลงทุนของบุคคลหนึ่ง ที่มีลักษณะดังแสดงในตาราง 1 เพื่อให้ผู้เรียนได้วิเคราะห์ว่าควรเลือกนโยบายการลงทุนอย่างไรสำหรับบุคคลดังกล่าว โดยก่อนเริ่มเล่นเกม วิทยากรจะมีการบรรยายเพื่อให้ผู้เรียนได้มีความรู้เบื้องต้นเกี่ยวกับประเภทของหลักทรัพย์ ลักษณะผลตอบแทนของแต่ละหลักทรัพย์ ความเชื่อมโยงระหว่างสถานการณ์ในระบบเศรษฐกิจกับผลตอบแทนของหลักทรัพย์แต่ละประเภท และความสัมพันธ์ระหว่างความเสี่ยงและผลตอบแทน

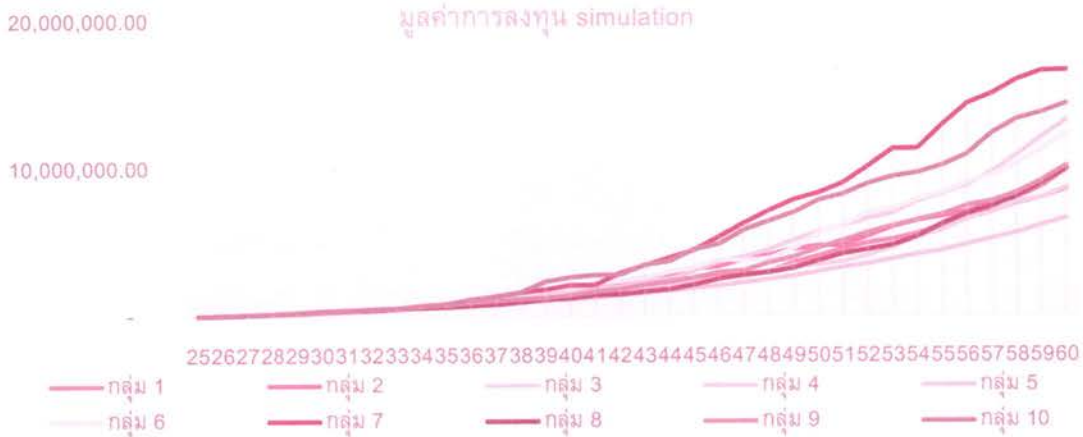
สมมุติฐาน

สมมุติฐาน		
ชายคนหนึ่งอายุ	25	ปี
เงินเดือนในปัจจุบัน	30,000.00	บาทต่อเดือน
อัตราการขึ้นเงินเดือน	7%	ต่อปี
ระดับการกลัวความเสี่ยง	สูง	
ระดับความรู้ด้านการเงิน	ปานกลาง	
อัตราการออมต่อเดือน	10%	

เมื่อผู้เรียนเลือกแผนการลงทุนตลอดช่วงอายุของบุคคลดังกล่าว จะทำการแสดงสัดส่วนการลงทุน และมูลค่าเงินออม โดยจะเป็นลักษณะการสุ่มผลตอบแทนตามความเสี่ยงของแต่ละหลักทรัพย์ เพื่อให้ผู้เรียนได้เห็น ว่า ถึงแม้การลงทุนในหุ้นจะมีความเสี่ยงสูง แต่หากลงทุนในช่วงอายุน้อยมูลค่าความผันผวนที่เป็นตัวเงินก็ไม่ได้มากนัก ดังนั้นถึงแม้บุคคลที่กำหนดในเกมจะเป็นผู้กลัวความเสี่ยงสูง แต่การเลือกนโยบายการลงทุนแบบ lifepath ที่มีการลงทุนในหุ้นในสัดส่วนมาก แล้วค่อยทยอยลดลง ก็ยังเป็นแนวทางที่เหมาะสมสำหรับการลงทุน ผลของการเล่นเกมของผู้เข้าอบรมในรุ่นที่ 6 นี้ แสดงอยู่ในรูปที่ 2

รูปที่ 2 ผลการเล่นเกมนการลงทุน





ผลการสอบ Post-test และวิเคราะห์พฤติกรรมการออมและการลงทุน

เพื่อเป็นการวัดผลสัมฤทธิ์ของโครงการอบรม จึงมีการจัดสอบวัดผลความรู้ และวัดพฤติกรรมการออมและการลงทุนของผู้เรียน โดยข้อสอบ Post-test และแบบประเมินพฤติกรรมตามแบบที่กำหนด ซึ่งจากการวิเคราะห์ข้อมูลที่ได้รับจากการทำข้อสอบได้ผลดังตารางที่ 2 ซึ่งผลการทดสอบดังกล่าวผ่านเกณฑ์ขั้นต่ำที่กำหนดเป็นตัวชี้วัดของโครงการอบรมคือ อย่างน้อยร้อยละ 70 ของผู้เข้าอบรม ได้คะแนน Post-test ไม่ต่ำกว่า 60%

ตารางที่ 2 ผลคะแนนสอบ Post-test

คะแนนสอบเฉลี่ย Post-test	ร้อยละของผู้เข้าอบรมได้คะแนน Post-test ไม่ต่ำกว่า 60%
15 ธันวาคม 2566	87.40%
	78.1%

ส่วนผลการวิเคราะห์พฤติกรรมการออมของผู้เรียนพบว่าผู้เรียนส่วนใหญ่มีอัตราการสะสมเข้ากองทุนสำรองเลี้ยงชีพในระดับสูงที่เฉลี่ยร้อยละ 8.76% ของเงินเดือนในปัจจุบัน และมีการกระจายตัวของอัตราการสะสมดังแสดงในรูปที่ 3 โดยผู้เรียนมีการแสดงความคิดเห็นว่าอัตราสะสมที่เหมาะสมสำหรับตนเองส่วนใหญ่อยู่ที่ค่าเฉลี่ยประมาณ 16.13% ของเงินเดือน และมีการกระจายตัวดังแสดงในรูปที่ 3

รูปที่ 3 อัตราการสะสมในปัจจุบัน และอัตราสะสมคาดหวัง



หากทำการแบ่งผู้เรียนเป็นกลุ่มตามความคิดเห็นว่าผู้เรียนมีการเลือกแผนการลงทุนที่เหมาะสมหรือไม่จะพบว่ากลุ่มผู้เรียนที่ในปัจจุบันมีความเห็นว่าคุณเองยังเลือกแผนการลงทุนไม่เหมาะสมนั้น มีความประสงค์ที่จะออมเพิ่มทันทีภายหลังการอบรมสูงถึงร้อยละ 46.3 และกลุ่มผู้เรียนที่คิดว่าในปัจจุบันมีแผนการลงทุนที่เหมาะสมอยู่แล้วมีความประสงค์จะออมเพิ่มทันทีภายหลังการอบรมอยู่ที่ร้อยละ 28.13 และกลุ่มที่คิดว่าในปัจจุบันมีอัตราการออมเหมาะสมอยู่แล้วที่ร้อยละ 56.25 ดังรายละเอียดในตารางที่ 3

ตารางที่ 3 จำนวนผู้เรียนที่มีพฤติกรรมประสงค์ออมเพิ่ม

	ออมเพิ่มทันที	ออมเหมาะสมแล้ว	ไม่ประสงค์ออมเพิ่ม	ค่าเฉลี่ยอัตราสะสมในปัจจุบัน
ผู้เรียนทั้งหมด	50 คน (46.3%)	53 คน (49.07%)	5 คน (4.63%)	8.76%
แบ่งกลุ่ม				
กลุ่มที่คิดว่าตนเองมีแผนการลงทุนเหมาะสมแล้ว	9 คน (28.13%)	18 คน (56.25%)	5 คน (15.63%)	9.84%
กลุ่มที่คิดว่าตนเองมีแผนการลงทุนไม่เหมาะสม	41 คน (53.95%)	35 คน (46.05%)	0 คน (0%)	8.30%

จากข้อมูลนี้ทำให้ทราบว่าผู้เรียนที่มีการเลือกแผนการลงทุนที่เหมาะสมมีแนวโน้มเป็นกลุ่มพนักงานที่ตระหนักถึงการออมเพื่อเกษียณและมีการวางแผนที่ดีอยู่แล้ว ในขณะที่กลุ่มพนักงานที่คิดว่าตนเองเลือกแผนการลงทุนไม่เหมาะสมในปัจจุบันส่วนใหญ่เป็นกลุ่มพนักงานที่อยากจะออมเพิ่ม จากข้อมูลดังกล่าวจึงทำให้สรุปได้ว่าการอบรมของโครงการนี้สามารถทำให้ผู้เรียนมีการตระหนักรู้ถึงการออมเพื่อเกษียณและมีความต้องการที่จะออมเพิ่มขึ้นในอนาคต ซึ่งจำนวนผู้เรียนที่ประสงค์จะออมเพิ่มมีสัดส่วนมากกว่า 25% ของผู้เข้ารับการอบรมทั้งหมดซึ่งเป็นตัวชี้วัดของโครงการอบรม



ก้าวสู่ปีที่ **111th**
year



สินเชื่อธนาคารออมสิน เชื่อ...ในตัวคุณ

- ✓ สินเชื่อสร้างงาน สร้างอาชีพ
- ✓ สินเชื่อธนาคารประชาชน



โครงการอบรมคณะกรรมการกองทุนสำรองเลี้ยงชีพ
เพื่อให้มีความรู้ด้านการลงทุนที่เหมาะสม
สำหรับการวางแผนการออมเพื่อเกษียณอายุ



(โครงการต่อเนื่อง) โดยไม่เสียค่าใช้จ่าย จัดโดยสมาคมกองทุนสำรองเลี้ยงชีพ (AOP)

ได้รับเงินทุนสนับสนุนการดำเนินโครงการอบรมสมาชิกกองทุนสำรองเลี้ยงชีพ เพื่อให้มีความรู้ด้านการลงทุนที่เหมาะสมสำหรับการวางแผนการออมเพื่อการเกษียณอายุ (โครงการต่อเนื่อง) จากกองทุนส่งเสริมการพัฒนาลาดทุน (CMDF)

อบรมฟรี

รับสมัคร ตั้งแต่วันนี้ จนกว่าจะได้ครบตามจำนวน
กองทุนสำรองเลี้ยงชีพสามารถเลือกเข้าอบรมในรุ่นใด
รุ่นหนึ่งได้ 1 รุ่น เท่านั้น และไม่เกิน 4 คน
"จำนวนรุ่นมีจำนวนจำกัด จึงขอสงวนสิทธิ์ให้
กองทุนที่สมัครก่อนได้รับสิทธิ์พิจารณาก่อน"



ติดตามรายละเอียดเพิ่ม
ได้ที่ Line OA



ติดตามรายละเอียดเพิ่ม
ได้ที่ เว็บไซต์สมาคมฯ AOP

เป็นการอบรมในลักษณะ **workshop** จำนวนจำกัดที่รุ่นละ 40 คน
มีทั้งหมดจำนวน 6 รุ่น กองทุนสำรองเลี้ยงชีพสามารถ
เลือกเข้าอบรมได้ 1 รุ่น เท่านั้น และไม่เกิน 4 คน

รุ่นที่ 1 วันที่ 18 ตุลาคม 2566	(จำนวนไม่เกิน 4 คน)
รุ่นที่ 2 วันที่ 28 มีนาคม 2567	(จำนวนไม่เกิน 4 คน)
รุ่นที่ 3 วันที่ 16 พฤษภาคม 2567	(จำนวนไม่เกิน 4 คน)
รุ่นที่ 4 วันที่ 28 สิงหาคม 2567	(จำนวนไม่เกิน 4 คน)
รุ่นที่ 5 วันที่ 18 ธันวาคม 2567	(จำนวนไม่เกิน 4 คน)
รุ่นที่ 6 วันที่ xx กุมภาพันธ์ 2568	(จำนวนไม่เกิน 4 คน)



สมัครโดย google forms



สมัครโดยในสมัครและรายละเอียด

เงื่อนไขการเข้ารับการอบรม

1. ผู้เข้ารับการอบรมทุกคนต้องผ่าน โครงการอบรม SET e-learning หลักสูตร ความรู้พื้นฐานสำหรับคณะกรรมการกองทุนสำรองเลี้ยงชีพ (AOP) ออนไลน์ จำนวน 9 วิชา ก่อน โดยสมาคมมีแนวทางในการสร้างแรงจูงใจให้ผู้เข้ารับการอบรมเข้าเรียน SET e-learning ครบถ้วนก่อนการอบรม โดยจะต้องเรียนผ่านระบบ SET e-learning ไม่น้อยกว่าร้อยละ 80 และมีผลคะแนนไม่น้อยกว่าร้อยละ 70 ในทุกรายวิชาจึงจะได้รับวุฒิบัตรดิจิทัลจากระบบ SET e-learning
2. ผู้เข้าอบรมทุกคนจะต้องส่งวุฒิบัตร SET e-learning จำนวน 9 วิชา ให้สมาคมก่อนเข้าอบรมโครงการนี้ ตามกำหนดเวลา
3. หากผู้เข้าอบรมเรียน SET e-learning ครบถ้วน 9 วิชา และได้รับวุฒิบัตรตามกำหนดเวลา และได้เข้าอบรมโครงการต่อเนื่องนี้ จะได้รับของรางวัลเป็นหนังสือที่เกี่ยวกับ การลงทุนมูลค่าไม่เกิน 500 บาท
4. ผู้เข้ารับการอบรมจะร่วมการแข่งขันประกวดการนำความรู้ไปประยุกต์ใช้จริงอย่างเป็นรูปธรรม เพื่อคัดเลือกกองทุนสำรองเลี้ยงชีพที่สามารถนำองค์ความรู้จากโครงการอบรมไปใช้จริงได้อย่างโดดเด่น

รายละเอียดของ SET e-learning



PDF ขั้นตอนการเข้าเรียน
SET e-learning 9 วิชา



หลักสูตร SET e-Learning
ออนไลน์ จำนวน 9 วิชา

ซึ่งแต่ละรุ่นสมาคมมีกระบวนการในการคัดเลือกกองทุนฯ
ตามเกณฑ์ที่ตกลงไว้กับกองทุนส่งเสริมพัฒนาลาดทุน (CMDF)
และจะตอบกลับท่านในการได้สิทธิ์การเข้าร่วมอบรมต่อไป

รางวัลแห่งความสำเร็จในการบริหารจัดการ กองทุนสำรองเลี้ยงชีพ พนักงานการไฟฟ้าส่วนภูมิภาค ซึ่งจดทะเบียนแล้ว

รับโล่พระราชทาน
สมเด็จพระกนิษฐาธิราชเจ้า กรมสมเด็จพระเทพรัตนราชสุดาฯ สยามบรมราชกุมารี
รางวัลชนะเลิศประเภทกองทุนสำรองเลี้ยงชีพดีเด่น



รับโล่รางวัลรองชนะเลิศประเภทกองทุนเดี่ยว
SINGLE FUND กองทุนสำรองเลี้ยงชีพ
จากกระทรวงการคลัง



- ปี 2555 Plan Sponsor of the Year
- ปี 2557 Best Pension Plan Sponsor
- ปี 2562 Best Pension Plan Sponsor

Asia Asset Management
The Journal of Investments & Pensions



ปี 2563 Plan Sponsor of the Year
Best Member Communications

ปี 2566 Plan Sponsor of the Year
Best Investor Education
Best Member Communications





ดาวน์โหลด Eastspring M Choice ได้แล้ววันนี้



ติดตาม “การลงทุนของคุณ”



ปรับแผนการลงทุน



สลับเปลี่ยนระหว่างนโยบาย



วางแผนเกษียณ



ดาวน์โหลด

ใบรับรอง / แจ้งยอดสมาชิกกองทุนสำรองเลี้ยงชีพ

#เกษียณได้ง่ายแค่ปลายนิ้ว

ดาวน์โหลดสแกน



Download on the
App Store

GET IT ON
Google Play

ทำความเข้าใจลักษณะสินค้า เงื่อนไขผลตอบแทนและความเสี่ยงก่อนตัดสินใจลงทุน สามารถขอรับหนังสือชี้ชวนได้ที่ บลจ.อีสท์สปริง (ประเทศไทย) หรือผู้สนับสนุนการขายและรับซื้อคืนหน่วยลงทุนที่ได้รับการแต่งตั้ง

ที่สุดกับรางวัล 8 ปีซ้อน*

กองทุนสำรองเลี้ยงชีพ TMBAM M Choice ซึ่งจดทะเบียนแล้ว
ประเภทกองทุนร่วม Pooled Fund ที่มีขนาดมากกว่า 10,000 ล้านบาท

จาก สมเด็จพระกนิษฐาธิราชเจ้า กรมสมเด็จพระเทพรัตนราชสุดาฯ สยามบรมราชกุมารี
และโล่รางวัล จาก กระทรวงการคลัง

ตอกย้ำศักยภาพและความเป็นเลิศด้านการบริหารกองทุนสำรองเลี้ยงชีพในประเทศไทย

*รางวัลประเภทกองทุนร่วม Pool Fund ที่มีขนาดมากกว่า 10,000 ล้านบาท ชนะเลิศ 7 ปี (ปี 2558-2563 และ 2566)
จาก สมเด็จพระกนิษฐาธิราชเจ้า กรมสมเด็จพระเทพรัตนราชสุดาฯ สยามบรมราชกุมารี และโล่รางวัลรองชนะเลิศอันดับ 1 (ปี 2565) จาก กระทรวงการคลัง

ผลการดำเนินงานในอดีต/ผลการเปรียบเทียบผลดำเนินงานที่เกี่ยวข้องกับผลิตภัณฑ์ในตลาดทุน มิได้เป็นสิ่งยืนยันถึงผลการดำเนินงานในอนาคต

